

Hemorrede Pública de Goiás

Relatório Mensal de Atividades

Junho/2019



Sumário

1	Breve descrição da Hemorrede Pública de Goiás	3
2	Hemorrede de Goiás no Contexto do Sistema Regional de Saúde	5
2.1	Atividades desenvolvidas pelo Hemocentro de Goiás	5
2.2	Clientes/Usuários	6
3	Propostas de melhoria para a Hemorrede Pública de Goiás	7
4	Atividades Realizadas no período.....	10
4.1	Ações realizadas.....	10
4.2	Melhorias Estruturais realizadas	15
4.2.1.	Descrição das atividades setoriais desenvolvidas.....	15
4.2.1.1.	Divisão de Triagem e coleta	15
4.2.1.1.	Divisão de Apoio Logístico.....	17
4.2.1.2.	Divisão de Ensino e Pesquisa.....	17
4.2.1.3.	Serviço Especializado em Engenharia de Segurança e em Medicina do Trabalho – SESMT.....	18
4.2.1.1.	Ambulatório.....	19
5.	Metas contratuais	20
5.1.	Internação: Regime de leito/dia	20
5.2.	Assistência Ambulatorial.....	21
5.3.	Assistência Laboratorial e Hemoterápica	22
6.	Indicadores de qualidade	27
6.1.	Qualidade da Informação.....	27
6.2.	Atenção ao Usuário.....	28
6.3.	Doador Espontâneo (20%).....	28
6.4.	Doador de Repetição (20%).....	29
6.5.	Qualidade dos Hemocomponentes (20%)	30
6.5.1.1.	Hemocomponentes produzidos	30
7.	Indicadores de produção.....	32

Apresentação

O presente relatório de gestão tem por objetivo demonstrar as atividades realizadas na Hemorrede Pública de Goiás sob a administração do Instituto de Desenvolvimento Tecnológico e Humano – IDTECH, conforme estabelecido no **Contrato de Gestão nº 070/2018 SES - GO** firmado entre este instituto e a Secretaria de Estado da Saúde (SES).

A finalidade de uma organização orienta o seu modo de gestão, nela está compreendido o modelo de planejamento, de execução e avaliação do trabalho, bem como o alcance do resultado esperado. Dessa forma o IDTECH tem como base em sua gestão a busca pela excelência nos serviços prestados a sociedade.

Na administração da Hemorrede Pública de Goiás, o IDTECH busca executar processos que assegurem a segurança na produção e distribuição de hemocomponentes e hemoderivados, distribuição de medicamentos de alto custo para portadores de doenças hematológicas, realização de exames laboratoriais relacionados ao ciclo do sangue e avaliação de compatibilidade de transplante de órgãos.

1 Breve descrição da Hemorrede Pública de Goiás

É o conjunto das Unidades Públicas em Goiás que atuam na área de Sangue e Hemoderivados, visando atender a demanda de sangue nos Hospitais públicos e contratados pelo SUS em todo o Estado de Goiás.

A Rede Pública de Sangue no Estado conta com o Hemocentro enquanto coordenador da Hemorrede no âmbito estadual, com 04 hemocentros regionais; 06 unidades de coleta e transfusão; 18 agências transfusionais que atendem 194 serviços de assistência hemoterápica implantados, distribuídos da seguinte forma:

- 01 Hemocentro Coordenador – SES - Goiânia;
- 04 Hemocentros Regionais - HR's: Catalão, Ceres, Jataí e Rio Verde;
- 06 Unidades de Coleta e Transfusão - UCT's: Formosa, Iporá, Porangatu, Quirinópolis, Hospital das Clínicas HC/UFG/Goiânia e Hospital de Urgências Dr. Otávio Lage de Siqueira - HUGOL/Goiânia;
- 02 Unidades de Coleta – UC's: Unidades Móveis;

- 18 Agências Transfusionais - AT's: Anápolis (Hospital de Urgências- HUHS), Aparecida de Goiânia (Hospital de Urgências-HUAPA), Caldas Novas, Campos Belos, Goiânia (Hospital Geral de Goiânia-HGG, Hospital de Urgências de Goiânia-HUGO, Hospital de Doenças Tropicais-HDT e Maternidade Dona Iris- MDI), Goiatuba, Itapuranga, Jaraguá, Minaçu, Mineiros, Morrinhos, Niquelândia, Pontalina, Pires do Rio e Santa Helena (Hospital de Urgências da Região Sudoeste-HURSO).

Conforme ilustrado a seguir:

Figura 01 – Composição da Hemorrede Pública de Goiás

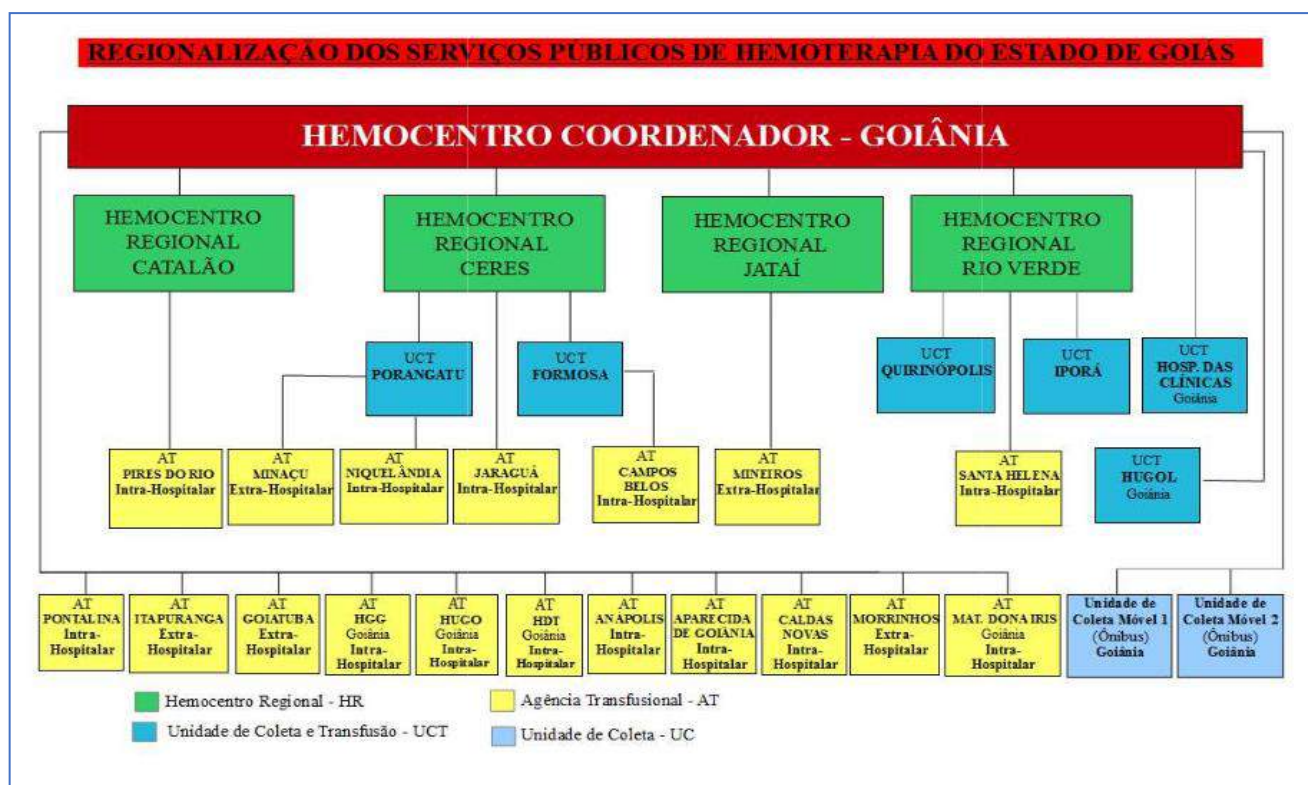


Figura 01 – Composição da Hemorrede Pública de Goiás

Fonte: Site da Secretaria Estadual de Saúde de Goiás.

2 Hemorrede de Goiás no Contexto do Sistema Regional de Saúde

A Hemorrede Pública de Goiás é referência na produção e distribuição de Hemocomponentes no Estado de Goiás, na promoção da conscientização da comunidade em relação à doação voluntária de sangue e de medula óssea, tratamento de Coagulopatias Hereditárias e Hemoglobinopatias Hereditárias, distribuição de medicamentos recebidos do Ministério da Saúde e formação de mão de obra especializada.

2.1 Atividades desenvolvidas pelo Hemocentro de Goiás

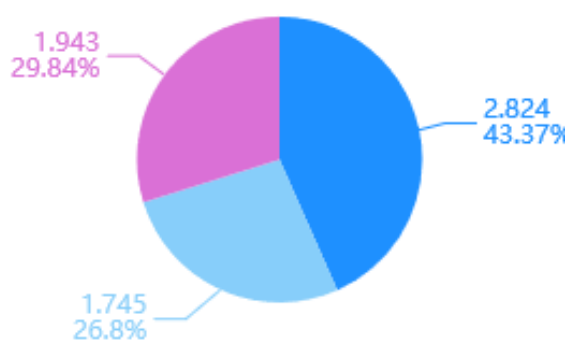
- Captação de Doadores;
- Triagem Hematológica e Triagem Clínica;
- Coleta de sangue;
- Coleta por processadora automática – Aférese;
- Coleta Externa em Unidade Móvel;
- Fracionamento: Concentrado de Hemácias e Concentrado de Hemácias lavadas, Plasma Fresco Congelado e Plasma Comum, Componentes Leucodepletados, Concentrado de Plaquetas;
- Testes Imunohematológicos do doador e do receptor;
- Tipagem ABO do doador e do receptor;
- Rh (D) do doador e do receptor;
- Pesquisa de Anticorpos irregulares do doador e do receptor;
- Fenotipagem do doador;
- Testes de Compatibilidade;
- Exames sorológicos do doador: Sífilis, Chagas, Hepatite B e C, e retrovíruses: HTLV I e II e HIV I e II (2 Testes);
- Irradiação de Hemácias;
- Armazenamento de Sangue e Hemocomponentes;
- Distribuição de Sangue e Hemocomponentes;

- Transporte de Sangue e Hemocomponentes;
- Transfusão de Sangue e Hemocomponentes;
- Atendimento Ambulatorial a Coagulopatas (Hemofilia) através de consultas, fisioterapia e fornecimento de fatores de coagulação sanguínea;
- Atendimento Ambulatorial a hemoglobinopatas (Anemia Falciforme e Talassemia);
- Coleta de Amostra para Medula Óssea.

2.2 Clientes/Usuários

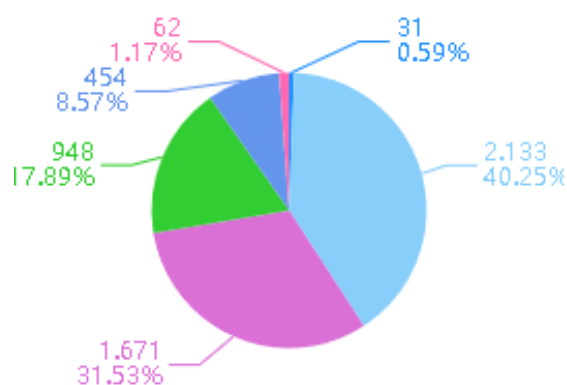
De acordo com dados divulgados no site da Secretaria Estadual de Saúde de Goiás (Painel Conecta SUS 2019), para a maioria dos doadores é a primeira vez que está doando, quanto ao sexo, o sexo feminino predomina, com 61,49% (sessenta e um ponto quarenta e nove por cento) de doadores e quanto a faixa etária, a maioria está entre 18 e 29 anos de idade, conforme pode ser observado nos gráficos a seguir:

Perfil do doador
pela frequência de doação no ano 2019



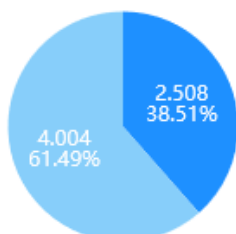
■ Doador de primeira vez
■ Doador de repeticao
■ Doador esporadico

Perfil do doador
por faixa etária 2019



■ Menor de 18 ■ 18-29 ■ 30-39
■ 40-49 ■ 50-59 ■ 60-69

Perfil do doador quanto ao sexo no ano 2019



Fonte: Conecta SUS

 Feminino  Masculino

3 Propostas de melhoria para a Hemorrede Pública de Goiás

Considerando que o acesso e acolhimento são elementos essenciais para que possa incidir sobre o estado da saúde do indivíduo e da coletividade, favorecendo a reorganização dos serviços e a qualidade da assistência prestada;

Considerando que Hemorrede Pública de Goiás é referência na produção e distribuição de Hemocomponentes no Estado de Goiás, na promoção da conscientização da comunidade em relação a doação voluntária de sangue e de medula óssea, tratamento de Coagulopatias Hereditárias e Hemoglobinopatias Hereditárias, tanto para o município de Goiânia quanto para o Estado de Goiás, o **Instituto de Desenvolvimento Tecnológico e Humano – IDTECH** vem apresentar a proposta de uma atuação integrada / cooperação técnica que permita buscar uma gestão eficiente e os meios necessários para o gerenciamento de ações que visam a reestruturação e melhoria dos serviços prestados.

Além disso, o IDTECH se propõe a implementar ações de acordo com os seguintes objetivos:

- Buscar a melhoria da qualidade da gestão e o atendimento dos critérios de excelência: liderança, estratégias, foco no cliente, informação e análise, gestão de pessoas, gestão de processos e resultado da organização.
- Exercer a política de humanização do atendimento;
- Aperfeiçoar o uso da capacidade instalada;
- Aperfeiçoar a utilização dos recursos disponíveis;
- Valorizar os trabalhadores envolvidos no processo, fortalecendo sua motivação, o autodesenvolvimento e o crescimento profissional, incentivando-os para a mudança das práticas e melhorias dos serviços de saúde ofertados a população;
- Promover a excelência em atendimento visando à satisfação dos clientes internos e externos;
- Adequar os serviços ao ambiente, respeitando a privacidade e promovendo a ambiência acolhedora;
- Resgatar os fundamentos básicos que norteiam as práticas de saúde no Sistema Único de Saúde, reconhecendo os gestores, trabalhadores e usuários como sujeitos ativos das ações de saúde;
- Promover a seleção de profissionais;
- Possibilitar a readequação e o aperfeiçoamento profissional dos recursos humanos existentes e a disponibilização de profissionais para suprir os déficits existentes;
- Formar e capacitar os recursos humanos envolvidos, bem como disponibilizar novos profissionais sempre que se fizer necessário;
- Oferecer a melhor alternativa assistencial disponível para as demandas dos usuários, considerando a disponibilidade assistencial do momento;
- Aperfeiçoar os recursos tecnológicos existentes e implantar significativas melhorias na área;
- Implantar estratégias de avaliação dos serviços desenvolvidos visando aferir o desempenho dos profissionais envolvidos, o grau de satisfação dos usuários em relação aos prestadores de serviços, garantindo assim a qualidade de atendimento prestado;
- Implantar um sistema efetivo de metas e indicadores;
- Ser um instrumento para fortalecimento da gestão da Secretaria de Estado da Saúde / Governo de Goiás

O modelo de gestão implantado na Hemorrede Pública de Goiás pelo Instituto de Desenvolvimento Tecnológico e Humano procura desenvolver uma visão estratégica de gestão, tendo como norteadores a MISSÃO, a VISÃO e os VALORES, abaixo expostos entendendo que essa concepção deve nortear estratégias e ações que deverão ser levadas à efeito na nova experiência gerencial da unidade e respeitando o trabalho e a luta da direção atual e de todos os servidores que, em situações muitas vezes não muito favoráveis, possibilitaram o seu funcionamento e afirmaram o seu papel.

Missão:

Garantir a oferta de hemocomponentes e hemoderivados a todos os usuários do SUS no Estado de Goiás, motivar a população a realizar o cadastro de doadores de medula óssea, prestar assistência especializada de qualidade aos pacientes portadores de doenças hematológicas contribuindo para o desenvolvimento científico nas áreas de Hemoterapia e Hematologia.

Visão:

Ser um Centro de Excelência em Hemoterapia e Hematologia no cenário nacional no âmbito assistencial, de ensino e pesquisa prezando pela responsabilidade socioambiental.

Valores:

- *Segurança do paciente;*
- *Humanização;*
- *Inovação;*
- *Eficiência;*
- *Equidade;*
- *Cuidado centrado no paciente;*
- *Ética;*
- *Melhoria contínua;*
- *Satisfação do usuário.*

4 Atividades Realizadas no período

4.1 Ações realizadas

- No dia 03 de Junho/2019, cinco estudantes da Residência Multiprofissional foram recebidos na unidade. Sendo dois farmacêuticos, uma enfermeira, um biomédico e uma assistente social, além de um residente médico. Os residentes passarão por todo o ciclo do sangue e, posteriormente, na sua área de atuação específica na unidade.



- No dia 03 de junho representantes do estado, por meio da Secretaria de Estado da Saúde / Superintendência de Controle, Avaliação e Gerenciamento das Unidades de Saúde – SCAGES, do IDTECH e direção do Hemocentro participaram de uma reunião no Ministério Público, com a vigilância sanitária municipal e estadual, sobre o plano de ação elaborado pela equipe da unidade, com ações imediatas para resolver problemas crônicos como infraestrutura, déficit de pessoal, entre outros. Ficou acordado com o Ministério Público um Termo de Ajuste de Conduta (TAC) com todos os prazos estabelecidos para implementação das melhorias propostas para o Hemocentro.



- Com o intuito de aumentar o número de doadores de sangue, o Hemocentro de Goiás, realizou a campanha Junho Vermelho para reforçar os estoques de sangue. E no dia 07 de Junho/2019, foram coletadas 135 (cento e trinta e cinco) bolsas no Colégio SESI de Campinas, com parte da parceria já existente com o SESI – FIEGO, o que aumentou consideravelmente o estoque do Hemocentro, chegando a 1015 (dez mil e quinze bolsas de sangue).



- A Associação Brasileira de Linfoma e Leucemia (ABRALE) é parceira do Hemocentro há vários anos e oferece bolsas de estudo para profissionais da unidade duas vezes por ano. Neste Semestre, o Hemocentro solicitou quarenta e uma vagas nos cursos e todos os colaboradores foram contemplados.
- Em comemoração ao Dia Mundial do Doador de Sangue, o ônibus do Hemocentro de Goiás (Hemogo) esteve, no dia 14 de junho/2019, na sede da Secretaria Estadual de Saúde – SES. Além da coleta externa, a unidade fez o lançamento das redes sociais do Hemocentro e do Banco de Sangue Virtual no Conecta SUS. Com o Banco de Sangue Virtual, o doador será notificado da necessidade de doação de seu tipo sanguíneo. Na oportunidade foi divulgada ainda a possibilidade de utilizar documentos eletrônicos como a CNH e o título de eleitor digitais na hora de fazer o cadastro nas unidades do Hemocentro.





- Na semana em que foi comemorado o Dia Mundial de Conscientização da Doença Falciforme, o Hemocentro, em parceria com a Associação de Anemia Falciforme Karoliny Vitória Aparecida de Goiânia, realizou uma ação para orientar a população sobre a doença. O evento aconteceu no dia 17 de Junho/2019 no Lago das Rosas. Foram distribuídos panfletos informando sobre a importância do diagnóstico e tratamento precoce da doença além de divulgados os serviços oferecidos pela unidade, que é referência;



- Doadores que passaram pelo Hemocentro no dia 14 de junho/2019, se depararam com música e apresentação do grupo Arte e Alegria. Vestidos de palhações, o grupo fez uma apresentação com músicas e falou sobre a importância da doação de sangue e medula óssea, além de também fazerem a doação.
Além do Grupo Arte e Alegria, membros da Associação Brasileira de Linfoma e Leucemia – Abrale, estiveram no Hemocentro para receber torcedores do Goiás Esporte Clube. A associação

lançou este mês a campanha Sangue Torcedor, movimentando as redes sociais para que os torcedores de times de futebol de todo o país fizessem sua parte doando sangue.



- No dia 13 de Junho/2019, o promotor Marcus Antônio Ferreira Alves visitou o Hemocentro, juntamente com técnicos da Vigilância de Goiânia e o Superintendente de Controle, Avaliação e Gerenciamento das Unidades de Saúde – SCAGES da Secretaria de Estado da Saúde, Marcelo Rodrigues Trevenzoli, para conhecer todas as áreas da unidade, como triagem, coleta, processamento, transfusão e distribuição, bem como o departamento de Atenção Multiprofissional, leito dia, Central de Material Esterilizado, laboratórios e Central de Abastecimento Farmacêutico. Além disso, conheceu também o serviço de ponta realizado no laboratório da unidade, com a tecnologia mais avançada da atualidade, que são os exames imunohematológicos, que estabelecem a tipagem sanguínea (ABO) e a RhD.

O encerramento da visita foi com a apresentação do projeto de ampliação e reforma pela arquiteta responsável, Tereza Cristina Paes Del Papa, composta de vídeos e fotos.



- O departamento de Gestão de Pessoas, o Serviço Especializado em Engenharia de Segurança e Medicina do Trabalho – SESMT e o setor de Ensino e Pesquisa do Hemocentro promoveram o acolhimento de nove novos colaboradores no dia 14 de junho. A integração contou com esclarecimentos sobre normas de biossegurança, NR 32 e segurança e saúde do trabalhador.

Posteriormente foi realizado o Hemotour para conhecer toda a unidade.

Para atender diversos setores do Hemocentro foram convocados dois enfermeiros, dois biomédicos, dois técnicos de laboratório e três técnicos em enfermagem. O objetivo da integração



- A equipe do Idtech gestora do Hemocentro de Goiás, se reuniu no dia 19 de junho, com a Coordenação e Gerência de Acompanhamento e Fiscalização dos Contratos de Gestão do Estado (GEFIC e COMFIC), e com a coordenação técnica para a Hemorrede da Superintendência de Controle, Avaliação e Gerenciamento das Unidades de Saúde - SCAGES. A reunião aconteceu no Conecta SUS, na Secretaria Estadual de Saúde, e foi a primeira que avaliou as metas da unidade desde quando a organização social assumiu a gestão. O período de avaliação abrangeu novembro de 2018 até abril de 2019.

De 17 metas, o Idtech cumpriu 11 ultrapassando os 100%. Entre as metas de produção atingidas estão clínica hematológica (142%); consultas médicas (105%); consultas não médicas (121%); triagem clínica de doador – candidatos à doação (109%); coleta de sangue de doadores aptos – para transfusão (114%); produção de hemocomponentes (101%); exames imunohematológicos (126%); exames sorológicos (134%); ambulatório (161%); medicina transfusional – hospitalar (174%) e doador espontâneo (113%).



- A sessão de ensino do Hemocentro de Goiás – Hemogo iniciou no dia 24 de junho/2019 com cronograma até 2 de julho um curso de capacitação para 30 servidores de 11 cidades que formam a Hemorrede. O curso se dividiu em aulas teóricas, que foram realizadas nos dias 24 e 25 de junho, e aula prática, de 25 a 27 de junho para o grupo 1 e nos dias 1 e 2 de julho para o grupo 2. Participaram colaboradores das cidades de Caldas Novas, Formosa, Jaraguá, Inhumas, Iporá, Aparecida de Goiânia, Santa Helena de Goiás, Campos Belos, Niquelândia, Goiânia e Itumbiara.

Entre os temas que foram tratados no curso teórico estiveram Biossegurança e Gerenciamento de Resíduos; Fluxograma de Acidente Ocupacional; Hemovigilância, Retrovigilância e Reações Transfusionais; Educação Continuada/Educação Permanente; Uso Racional e Prescrição de Hemocomponentes/Notificação; Testes Imunohematológicos e Controle de Qualidade; e Cuidados no Ato Transfusional e Reações Transfusionais.



4.2 Melhorias Estruturais realizadas

- No mês de junho/2019, foram realizadas diversas ações para a melhoria e manutenção da estrutura física da unidade, as quais seguem elencadas no Anexo 01, acompanhadas de registro fotográfico.

4.2.1. Descrição das atividades setoriais desenvolvidas

4.2.1.1. Divisão de Triagem e coleta

- Foi realizada campanha de coleta externa (Unidade Móvel de Coleta) no TRT no dia 04/06. Foram atendidos 72 candidatos e coletadas 55 bolsas de sangue;

- Foi realizada campanha de coleta externa (Coleta Desmontada) na Escola SESI Campinas, no dia 07/06 onde foram atendidos 209 candidatos e coletadas 135 bolsas de sangue;
- Foi realizada campanha de coleta externa (Unidade Móvel de Coleta) na Igreja Universal, Centro, no dia 11/06, onde foram atendidos 66 candidatos e coletadas 44 bolsas de sangue;
- Foi realizada campanha de coleta externa (Unidade Móvel de Coleta) no Ministério Público, no dia 13/06, onde foram atendidos 51 candidatos e coletadas 33 bolsas de sangue;
- Foi realizada campanha de coleta externa (Unidade Móvel de Coleta) na Secretaria Estadual de Saúde – SES, no dia 14/06, onde foram atendidos 28 candidatos e coletadas 26 bolsas de sangue;
- Foi realizada campanha de coleta externa (Unidade Móvel de Coleta) em Senador Canedo, no dia 15/06, onde foram atendidos 32 candidatos e coletadas 17 bolsas de sangue e realizado;
- Foi realizada campanha de coleta externa (Unidade Móvel de Coleta) no SESI – JAIARA, em Anápolis no dia 18/06, onde foram atendidos 72 candidatos e coletadas 51 bolsas de sangue;
- Campanha de coleta Externa (Unidade Móvel de Coleta) realizada na ASSEMBLEIA LEGISLATIVA – ALEGO, no dia 25/06 onde foram atendidos 66 candidatos e coletadas 43 bolsas de sangue;
- Campanha de coleta Externa (Unidade Móvel de Coleta), BASE AÉREA DE ANÁPOLIS, no dia 26/06, onde foram atendidos 50 candidatos e coletadas 33 bolsas de sangue;
- Campanha de coleta Externa (Unidade Móvel de Coleta), ABO -ASSOCIAÇÃO BRASILEIRA DE ODONTOLOGIA, no dia 28/06, onde foram atendidos 48 candidatos e coletadas 28 bolsas de sangue;
- Campanha de coleta Externa (Unidade Móvel de Coleta), FÓRMULA ACADEMIA - SHOPPING PASSEIO DAS ÁGUAS, no dia 29/06, onde foram atendidos 52 candidatos e coletadas 38 bolsas de sangue;
- Campanha interna (HEMOGO), SESI CAMPINAS , do dia 14/05 a 14/06, onde foram atendidos 323 candidatos e coletadas 225 bolsas de sangue;
- Campanha interna (HEMOGO), SANGUE TORCEDOR GOIÁS E SANGUE TORCEDOR VOLUNTÁRIO, do dia 12/06 a 28/06, onde foram atendidos 32 candidatos e coletadas 26 bolsas de sangue;
- Foram realizadas 08 coletas de Plaquetas por Aférese;
- Foi alcançando o total entre as coletas internas (campanhas e demanda espontânea) e externas o seguinte resultado:

- Coleta Interna:
1.952 candidatos e 1.330 bolsas coletadas;
- Coleta Externa:
746 candidatos e 503 bolsas coletadas.
- **Total Geral de Candidatos: 2.698**
- **Total Geral de Bolsas Coletadas: 1.833**
- **Total de Coletas de Plaquetas por Aférese: 08**

4.2.1.1. Divisão de Apoio Logístico

- Obras do almoxarifado técnico;
- Reforma do Auditório;
- Revitalização predial da unidade (Pintura, troca de portas, reformas nos banheiros, reforma nas fiações elétricas, etc.
- Dedetização da Unidade;
- Reestruturação do Estacionamento da unidade;
- Início da implantação do Sistema MV;
- Transferência da responsabilidade do almoxarifado técnico para a farmácia.

4.2.1.2. Divisão de Ensino e Pesquisa

- Entre os dias 04 e 06 de junho/2019 foi confeccionado o projeto do “workshop: Cirurgias ortopédicas no paciente hemofílico”. Todavia, o projeto aguarda aprovação do Coordenador Executivo e a possibilidade de recebermos patrocínio do Laboratório Roché e da Associação dos Hemofílicos;
- Participação ativa da organização da Capacitação da Hemorrede. O treinamento Teórico-Prático ocorreu de 24 e 27 de Junho/2019 e contou com a participação de médicos, Biomédicos, Biólogas, Farmacêutica, Enfermeiras e Técnicas em enfermagem totalizando 31 pessoas.

4.2.1.3. Serviço Especializado em Engenharia de Segurança e em Medicina do Trabalho – SESMT

DEPARTAMENTO DE ENFERMAGEM E VIGILÂNCIA EM SAÚDE - DEVS

- Acolhimento dos residentes multiprofissional da UFG no SESMT/DEVS;
- Inspeção de segurança do trabalho, orientações ao engenheiro da empresa TLB (orientações sobre andaimes); Prestação de orientação á representante da empresa Ecosense sobre o manifesto de resíduos
- Articulação com o Ensino/Pesquisa e Ambulatório sobre o projeto da Campanha Adorno Zero;
- Confecção de cartazes Adorno Zero;
- Confecção de Despachos referente ao PPP – Giselle Curado;
- Elaboração de diversos documentos de segurança e saúde do trabalhadores;
- Participação em videoconferência;
- Treinamento de integração dos novos colaboradores e prestadores de serviços (Grupo Interativa Vigilância);



- Elaboração de relatórios de incidentes de trabalho;
- Levantamento e elaboração das metas para aquisição de aventais descartáveis para Hemocentro Coordenador e Unidades da Hemorrede;
- Em conjunto ao Departamento de Gestão de Pessoas/Recursos Humanos realizamos o acolhimento e treinamento dos novos colaboradores/IDTECH;
- Realização do hemotour com os novos colaboradores;

- Recebimento e conferência dos equipamentos de proteção individual (EPI);



- Em conjunto ao Ensino e Pesquisa foi feita a preparação do material didático para a Capacitação da Hemorrede Pública de Goiás;
- Treinamento sobre Fluxograma de Acidente Ocupacional, SESMT e NR 32 para os profissionais da Hemorrede;
- Colaboração com o Ensino e Pesquisa referente a ara a Capacitação da Hemorrede Pública de Goiás (encaminhamento dos participantes nos setores, distribuição de EPI, registro fotográfico e aplicação das avaliações).

4.2.1.1. Ambulatório

- No mês de Junho/2019 foram realizados vários treinamentos com a equipe técnica da unidade sobre os temas elencados a seguir:
- bomba de infusão;
- sangria terapêutica;
- coleta de exames (Presença das residentes de enfermagem Mônica e Thamiris)
- ato transfusional e reações adversas para profissionais da Hemorrede;
- Treinamento prático sobre sobre o ato transfusional e reações adversas para profissionais da Hemorrede;



5. Metas contratuais

5.1. Internação: Regime de leito/dia

A Unidade deverá realizar, no primeiro ano, o mínimo de 1.218 (hum mil duzentos e dezoito) Internações/ano em regime de leito dia e a partir do segundo ano, o mínimo de 1.392 (hum mil trezentos e noventa e duas) Internações/ano em regime de leito dia.

1º ANO													
INTERNAÇÃO (leito/dia)	1º mês	2º mês	3º mês	4º mês	5º mês	6º mês	7º mês	8º mês	9º mês	10º mês	11º mês	12º mês	TOTAL
Clínica Hematológica	58	70	81	93	104	116	116	116	116	116	116	116	1.218
2º ANO													
INTERNAÇÃO (leito/dia)	1º mês	2º mês	3º mês	4º mês	5º mês	6º mês	7º mês	8º mês	9º mês	10º mês	11º mês	12º mês	TOTAL
Clínica Hematológica	116	116	116	116	116	116	116	116	116	116	116	116	1.392
3º ANO													
INTERNAÇÃO (leito/dia)	1º mês	2º mês	3º mês	4º mês	5º mês	6º mês	7º mês	8º mês	9º mês	10º mês	11º mês	12º mês	TOTAL
Clínica Hematológica	116	116	116	116	116	116	116	116	116	116	116	116	1.392
4º ANO													
INTERNAÇÃO (leito/dia)	1º mês	2º mês	3º mês	4º mês	5º mês	6º mês	7º mês	8º mês	9º mês	10º mês	11º mês	12º mês	TOTAL
Clínica Hematológica	116	116	116	116	116	116	116	116	116	116	116	116	1.392

5.2. Assistência Ambulatorial

Atendendo usuários egressos da instituição, demanda espontânea ou encaminhada de forma referenciada pelo Complexo Regulador Municipal / Estadual para as especialidades, previamente definida da instituição após pactuação com o Hemocentro Coordenador, no limite da capacidade operacional com atendimento, para o primeiro ano, de 6.300(seis mil e trezentas) consultas médicas, 10.500(dez mil e quinhentas) consultas não médicas e a partir do segundo ano, 7.200 (sete mil e duzentas) consultas médicas/ano e 12.000(doze mil) consultas não médicas/ano.

1º ANO													
Atendimento Ambulatorial	1º mês	2º mês	3º mês	4º mês	5º mês	6º mês	7º mês	8º mês	9º mês	10º mês	11º mês	12º mês	TOTAL
Consultas Médicas	300	360	420	480	540	600	600	600	600	600	600	600	6.300
Consultas Não Médicas	500	600	700	800	900	1000	1000	1000	1000	1000	1000	1000	10.500
TOTAL	800	960	1.120	1.280	1.440	1.600	1.600	1.600	1.600	1.600	1.600	1.600	16.800
2º ANO													
Atendimento Ambulatorial	1º mês	2º mês	3º mês	4º mês	5º mês	6º mês	7º mês	8º mês	9º mês	10º mês	11º mês	12º mês	TOTAL
Consultas Médicas	600	600	600	600	600	600	600	600	600	600	600	600	7.200
Consultas Não Médicas	1000	1000	1000	1000	1000	1000	1000	1000	1000	1000	1000	1000	12.000
TOTAL	1.600	1.600	1.600	1.600	1.600	1.600	1.600	1.600	1.600	1.600	1.600	1.600	19.200
3º ANO													
Atendimento Ambulatorial	1º mês	2º mês	3º mês	4º mês	5º mês	6º mês	7º mês	8º mês	9º mês	10º mês	11º mês	12º mês	TOTAL
Consultas Médicas	600	600	600	600	600	600	600	600	600	600	600	600	6.300
Consultas Não Médicas	1000	1000	1000	1000	1000	1000	1000	1000	1000	1000	1000	1000	10.500
TOTAL	1.600	1.600	1.600	1.600	1.600	1.600	1.600	1.600	1.600	1.600	1.600	1.600	19.200
4º ANO													
Atendimento Ambulatorial	1º mês	2º mês	3º mês	4º mês	5º mês	6º mês	7º mês	8º mês	9º mês	10º mês	11º mês	12º mês	TOTAL
Consultas Médicas	300	360	420	480	540	600	600	600	600	600	600	600	6.300
Consultas Não Médicas	500	600	700	800	900	1000	1000	1000	1000	1000	1000	1000	10.500
TOTAL	1.600	1.600	1.600	1.600	1.600	1.600	1.600	1.600	1.600	1.600	1.600	1.600	19.200

5.3. Assistência Laboratorial e Hemoterápica

A Unidade deverá realizar, no primeiro ano, 446.205 (quatrocentos e quarenta e seis mil duzentos e cinco) procedimentos laboratoriais e hemoterápicos /ano e a partir do segundo ano, 509.952 (quinhentos e nove mil novecentos e cinquenta e dois) procedimentos laboratoriais e hemoterápicos /ano.

1º ANO								
Procedimentos	Descrição	1º mês	2º mês	3º mês	4º mês	5º mês	6º ao 12º meses	Total
TRIAGEM CLÍNICA DE DOADOR CANDIDATOS À DOAÇÃO	Triagem clínica de doadores de sangue	2.530	3.036	3.542	4.048	4.554	5.060	53.130
COLETA DE SANGUE-DOADORES ÁPTOS	Coleta de sangue para transfusão	1.940	2.328	2.716	3.104	3.492	3.880	40.740
PLAQUETAFERESE-DOADOR DE PLAQUETAS POR AFÉRESE	Coleta de sangue para transfusão com processadora automática - aférese	33	40	46	53	59	66	693
PRODUÇÃO DE HEMOCOMPONENTES-MAC	Processamento / Fracionamento de sangue total	4.300	5.160	6.020	6.880	7.740	8.600	90.300
PROCEDIMENTOS ESPECIAIS - MAC	Coleta de sangue para exame de histocompatibilidade (medula óssea)	3.210	3.852	4.494	5.136	5.778	6.420	67.410
	Deleucotização de concentrado de hemácias							
	Deleucotização de concentrado de plaquetas							
	Identificação de anticorpos séricos irregulares com painel de hemácias							
	Irradiação de sangue e componentes destinados à transfusão							
EXAMES IMUNOHEMATOLÓGICOS - MAC	Pesquisa de Hemoglobina S HEMOGO, HR e UCT's	5.430	6.516	7.602	8.688	9.774	10.860	114.030
	Pesquisa de Hemoglobina S UCT's HUGOL e HC							
	Exames Imunohematológicos em doador de sangue HR e UCT's							
	Exames Imunohematológicos em doador de sangue UCT's HUGOL e HC							
	Fenotipagem de Sistema RH - Hr							
	Teste de Fenotipagem K, FYA, JYA, JKB em gel							
EXAMES SOROLÓGICOS - MAC	Sorologia I e II de doador HEMOGO, HR e UCT's	2.515	3.018	3.521	4.024	4.527	5.030	52.815
	Sorologia I e II de doador UCT's HUGOL e HC							
EXAMES HEMATOLÓGICOS - MAC	Dosagem de fator IX	85	102	119	136	153	170	1.785
	Dosagem de fator VIII							
	Dosagem de fibrinogênio							
	Dosagem de fator VIII (inibidor)							
	Determinação de tempo de determinação de tromboplastina parcial (TTPA)							
	Determinação de tempo de determinação de protombina (TAP)							
	Hemograma							
	Aplicação de fator de coagulação	155	186	217	248	279	310	3.255
	Transfusão de concentrado de hemácias							
	Transfusão de concentrado de							

AMBULATÓRIO - MAC	plaquetas							
	Transfusão de crioprecipitado							
	Transfusão de concentrado de plaquetas por aférese							
	Transfusão de plasma fresco							
	Transfusão de plasma isento de crioprecipitado							
METAS DE PRODUÇÃO AIH DOS HOSPITAIS- MAC	Aférese Terapêutica	02	03	03	04	04	05	60
MEDICINA TRANSFUSIONAL (HOSPITALAR)	Preparo de componentes lavados							
	Preparo de componentes aliquotados							
	Transfusão de concentrado de hemácias							
	Transfusão de concentrado de plaquetas	1.032	1.239	1.445	1.652	1.858	2.065	21.681
	Transfusão de crioprecipitado							
	Transfusão de concentrado de plaquetas por aférese							
	Transfusão de plasma fresco							
SOROLOGIA DE POSSÍVEL DOADOR DE ÓRGÃO	Sorologia para doadores da Central de Transplantes	15	18	21	24	27	30	315
TOTAL /MÊS		21.247	25.498	29.746	33.997	38.245	42.496	446.205

2º ANO

Procedimentos	Descrição	1º mês	2º mês	3º mês	4º mês	5º mês	6º ao 12º mês	Total
TRIAGEM CLÍNICA DE DOADOR - CANDIDATOS À DOAÇÃO	Triagem clínica de doadores de sangue	5.060	5.060	5.060	5.060	5.060	5.060	60.720
COLETA DE SANGUE- DOADORES ÁPTOS	Coleta de sangue para transfusão	3.880	3.880	3.880	3.880	3.880	3.880	46.560
PLAQUETA FERRESE-DOADOR DE PLAQUETAS POR AFÉRESE	Coleta de sangue para transfusão com processadora automática - aférese	66	66	66	66	66	66	792
PRODUÇÃO DE HEMOCOMPONENTES-MAC	Processamento / Fracionamento de sangue total	8.600	8.600	8.600	8.600	8.600	8.600	103.200
PROCEDIMENTOS ESPECIAIS - MAC	Coleta de sangue para exame de histocompatibilidade (medula óssea)							
	Deleucotização de concentrado de hemácias							
	Deleucotização de concentrado de plaquetas							
	Identificação de anticorpos séricos irregulares com painel de hemácias	6.420	6.420	6.420	6.420	6.420	6.420	77.040
	Irradiação de sangue e componentes destinados à transfusão							
EXAMES IMUNOHEMATOLÓGICOS - MAC	Pesquisa de Hemoglobina S HEMOGO, HR e UCT's							
	Pesquisa de Hemoglobina S UCT's HUGOL e HC							
	Exames Imunohematológicos em doador de sangue HR e UCT's	10.860	10.860	10.860	10.860	10.860	10.860	130.320
	Exames Imunohematológicos em doador de sangue UCT's HUGOL e HC							
	Fenotipagem de Sistema RH - Hr Teste de Fenotipagem K, FYA, JYA, JKB em gel							
EXAMES SOROLÓGICOS - MAC	Sorologia Ie II de doador	5.030	5.030	5.030	5.030	5.030	5.030	60.360

	HEMOGO, HR e UCT's							
	Sorologia I e II de doador UCT's HUGOL e HC							
EXAMES HEMATOLÓGICOS - MAC	Dosagem de fator IX	170	170	170	170	170	170	2.040
	Dosagem de fator VIII							
	Dosagem de fibrinogênio							
	Dosagem de fator VIII (inibidor)							
	Determinação de tempo de determinação de tromboplastina parcial (TTPA)							
	Determinação de tempo de determinação de protombina (TAP)							
	Hemograma							
AMBULATÓRIO - MAC	Aplicação de fator de coagulação	310	310	310	310	310	310	3.720
	Transfusão de concentrado de hemácias							
	Transfusão de concentrado de plaquetas							
	Transfusão de crioprecipitado							
	Transfusão de concentrado de plaquetas por aférese							
	Transfusão de plasma fresco							
	Transfusão de plasma isento de crioprecipitado							
METAS DE PRODUÇÃO AIH DOS HOSPITAIS-MAC	Aférese Terapêutica	05	05	05	05	05	05	60
MEDICINA TRANSFUSIONAL (HOSPITALAR)	Preparo de componentes lavados	2.065	2.065	2.065	2.065	2.065	2.065	24.780
	Preparo de componentes aliquotados							
	Transfusão de concentrado de hemácias							
	Transfusão de concentrado de plaquetas							
	Transfusão de crioprecipitado							
	Transfusão de concentrado de plaquetas por aférese							
	Transfusão de plasma fresco							
	Transfusão de plasma isento de crioprecipitado							
SOROLOGIA DE POSSÍVEL DOADOR DE ÓRGÃO	Sorologia para doadores da Central de Transplantes	30	30	30	30	30	30	360
TOTAL /MÊS		42.496	42.496	42.496	42.496	42.496	42.496	509.952

3º ANO								
Procedimentos	Descrição	1º mês	2º mês	3º mês	4º mês	5º mês	6º ao 12º mês	Total
TRIAGEM CLÍNICA DE DOADOR CANDIDATOS À DOAÇÃO	Triagem clínica de doadores de sangue	5.060	5.060	5.060	5.060	5.060	5.060	60.720
COLETA DE SANGUE- DOADORES ÁPTOS	Coleta de sangue para transfusão	3.880	3.880	3.880	3.880	3.880	3.880	46.560
PLAQUETAFERESE-DOADOR DE PLAQUETAS POR AFÉRESE	Coleta de sangue para transfusão com processadora automática - aférese	66	66	66	66	66	66	792
PRODUÇÃO DE HEMOCOMPONENTES- MAC	Processamento / Fracionamento de sangue total	8.600	8.600	8.600	8.600	8.600	8.600	103.200
	Coleta de sangue para exame de histocompatibilidade (medula óssea)	6.420	6.420	6.420	6.420	6.420	6.420	77.040
	Deleucotização de concentrado de hemácias							
	Deleucotização de concentrado							

PROCEDIMENTOS ESPECIAIS - MAC	de plaquetas							
	Identificação de anticorpos séricos irregulares com painel de hemácias							
	Irradiação de sangue e componentes destinados à transfusão							
EXAMES IMUNOHEMATOLÓGICOS - MAC	Pesquisa de Hemoglobina S HEMOGO, HR e UCT's	10.860	10.860	10.860	10.860	10.860	10.860	130.320
	Pesquisa de Hemoglobina S UCT's HUGOL e HC							
	Exames Imunohematológicos em doador de sangue HR e UCT's							
	Exames Imunohematológicos em doador de sangue UCT's HUGOL e HC							
	Fenotipagem de Sistema RH - Hr							
Teste de Fenotipagem K, FYA, JYA, JKB em gel								
EXAMES SOROLÓGICOS - MAC	Sorologia I e II de doador HEMOGO, HR e UCT's	5.030	5.030	5.030	5.030	5.030	5.030	60.360
	Sorologia I e II de doador UCT's HUGOL e HC							
EXAMES HEMATOLÓGICOS - MAC	Dosagem de fator IX	170	170	170	170	170	170	2.040
	Dosagem de fator VIII							
	Dosagem de fibrinogênio							
	Dosagem de fator VIII (inibidor)							
	Determinação de tempo de determinação de tromboplastina parcial (TTPA)							
	Determinação de tempo de determinação de protombina (TAP)							
Hemograma								
AMBULATÓRIO - MAC	Aplicação de fator de coagulação	310	310	310	310	310	310	3.720
	Transfusão de concentrado de hemácias							
	Transfusão de concentrado de plaquetas							
	Transfusão de crioprecipitado							
	Transfusão de concentrado de plaquetas por aférese							
	Transfusão de plasma fresco							
	Transfusão de plasma isento de crioprecipitado							
METAS DE PRODUÇÃO AIH DOS HOSPITAIS- MAC	Aférese Terapêutica	05	05	05	05	05	05	60
MEDICINA TRANSFUSIONAL (HOSPITALAR)	Preparo de componentes lavados	2.065	2.065	2.065	2.065	2.065	2.065	24.780
	Preparo de componentes aliquotados							
	Transfusão de concentrado de hemácias							
	Transfusão de concentrado de plaquetas							
	Transfusão de crioprecipitado							
	Transfusão de concentrado de plaquetas por aférese							
	Transfusão de plasma fresco							
	Transfusão de plasma isento de crioprecipitado							

SOROLOGIA DE POSSÍVEL DOADOR DE ÓRGÃO	Sorologia para doadores da Central de Transplantes	30	30	30	30	30	30	360
TOTAL /MÊS		42.496	42.496	42.496	42.496	42.496	42.496	509.952

4º ANO								
Procedimentos	Descrição	1º mês	2º mês	3º mês	4º mês	5º mês	6º ao 12º mês	Total
TRIAGEM CLÍNICA DE DOADOR CANDIDATOS À DOAÇÃO	Triagem clínica de doadores de sangue	5.060	5.060	5.060	5.060	5.060	5.060	60.720
COLETA DE SANGUE- DOADORES ÁPTOS	Coleta de sangue para transfusão	3.880	3.880	3.880	3.880	3.880	3.880	46.560
PLAQUETAFERESE-DOADOR DE PLAQUETAS POR AFÉRESE	Coleta de sangue para transfusão com processadora automática - aférese	66	66	66	66	66	66	792
PRODUÇÃO DE HEMOCOMPONENTES-MAC	Processamento / Fracionamento de sangue total	8.600	8.600	8.600	8.600	8.600	8.600	103.200
PROCEDIMENTOS ESPECIAIS - MAC	Coleta de sangue para exame de histocompatibilidade (medula óssea)	6.420	6.420	6.420	6.420	6.420	6.420	77.040
	Deleucotização de concentrado de hemácias							
	Deleucotização de concentrado de plaquetas							
	Identificação de anticorpos séricos irregulares com painel de hemácias							
	Irradiação de sangue e componentes destinados à transfusão							
EXAMES IMUNOHEMATOLÓGICOS - MAC	Pesquisa de Hemoglobina S HEMOGO, HR e UCT's	10.860	10.860	10.860	10.860	10.860	10.860	130.320
	Pesquisa de Hemoglobina S UCT's HUGOL e HC							
	Exames Imunohematológicos em doador de sangue HR e UCT's							
	Exames Imunohematológicos em doador de sangue UCT's HUGOL e HC							
	Fenotipagem de Sistema RH - Hr							
	Teste de Fenotipagem K, FYA, JYA, JKB em gel							
EXAMES SOROLÓGICOS - MAC	Sorologia I e II de doador HEMOGO, HR e UCT's	5.030	5.030	5.030	5.030	5.030	5.030	60.360
	Sorologia I e II de doador UCT's HUGOL e HC							
EXAMES HEMATOLÓGICOS - MAC	Dosagem de fator IX	170	170	170	170	170	170	2.040
	Dosagem de fator VIII							
	Dosagem de fibrinogênio							
	Dosagem de fator VIII (inibidor)							
	Determinação de tempo de determinação de tromboplastina parcial (TTPA)							
	Determinação de tempo de determinação de protombina (TAP)							
	Hemograma							
	Aplicação de fator de coagulação	310	310	310	310	310	310	3.720

AMBULATÓRIO - MAC	Transfusão de concentrado de hemácias							
	Transfusão de concentrado de plaquetas							
	Transfusão de crioprecipitado							
	Transfusão de concentrado de plaquetas por aférese							
	Transfusão de plasma fresco							
	Transfusão de plasma isento de crioprecipitado							
METAS DE PRODUÇÃO AIH DOS HOSPITAIS-MAC	Aférese Terapêutica	05	05	05	05	05	05	60
MEDICINA TRANSFUSIONAL (HOSPITALAR)	Preparo de componentes lavados							
	Preparo de componentes aliquotados							
	Transfusão de concentrado de hemácias							
	Transfusão de concentrado de plaquetas	2.065	2.065	2.065	2.065	2.065	2.065	24.780
	Transfusão de crioprecipitado							
	Transfusão de concentrado de plaquetas por aférese							
	Transfusão de plasma fresco							
	Transfusão de plasma isento de crioprecipitado							
SOROLOGIA DE POSSÍVEL DOADOR DE ÓRGÃO	Sorologia para doadores da Central de Transplantes	30	30	30	30	30	30	360
TOTAL /MÊS		42.496	42.496	42.496	42.496	42.496	42.496	509.952

6. Indicadores de qualidade

Os indicadores de desempenho e de qualidade são fundamentais para aferir o desempenho da Unidade de acordo com as metas estabelecidas pela Gestão contidas no Contrato de Gestão. Por meios desses indicadores será possível monitorar o desempenho, realizando as devidas análises críticas e direcionar as atividades para a melhor execução do trabalho.

6.1. Qualidade da Informação

O arquivo contendo o Boletim de Produção Ambulatorial – BPA está sendo apresentado mensalmente, através do faturamento da unidade, bem como encaminhado por email à SCAGES/SES.

6.2. Atenção ao Usuário

Teve início no mês de Junho/2019 a aplicação de questionário de pesquisa de satisfação no Hemocentro, abrangendo doadores, pacientes e acompanhantes, conforme relatório apresentado no **Anexo 02**. Essa ação permitiu conhecer melhor as necessidades e expectativas dos usuários, priorizando um atendimento ético, humanizado, com qualidade, respeito e eficiência.

Além disso, estão sendo registradas no Ouvidor Sus as manifestações a respeito dos serviços prestados pela Hemorrede, ampliando dessa forma, os canais de comunicação com o usuário do Sistema Único de Saúde.

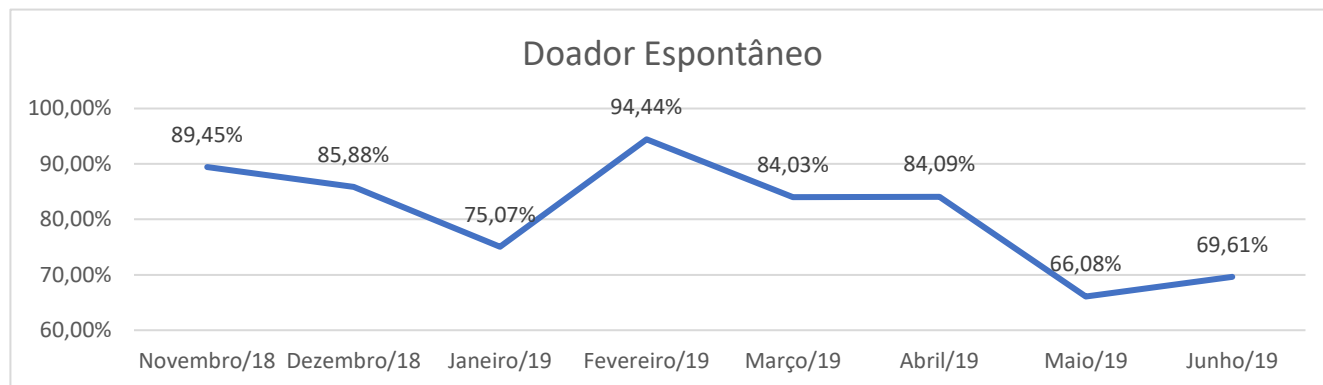
6.3. Doador Espontâneo (20%).

Doação Espontânea, segundo a Portaria MS 1353/2011, é a doação de pessoas motivadas para manter o estoque de sangue do serviço de Hemoterapia. É decorrente de um ato de altruísmo sem ter o nome de um possível receptor.

A meta a ser atingida é o alcance de 75% (setenta e cinco por cento) de doações espontâneas na Hemorrede em relatório que deverá ser consolidado e enviado mensalmente até o dia 10 do mês subsequente.

Matriz de Resultados				
Dados	Novembro/18	Dezembro/18	Janeiro/19	Fevereiro/19
Total de coletas de sangue (doações)	3951	2443	2844	1420
doadores espontâneos (voluntários + campanha)	3534	2098	2135	1341
% Realizado	89,45%	85,88%	75,07%	94,44%
% contratado	75,00%	75,00%	75,00%	75,00%
% alcance	119,26%	114,50%	100,09%	125,92%
Dados	Março/19	Abril/19	Maió/19	Junho/19
Total de coletas de sangue (doações)	3168	3583	6633	2586
doadores espontâneos (voluntários + campanha)	2662	3013	4383	1800

% Realizado	84,03%	84,09%	66,08%	69,61%
% contratado	75,00%	75,00%	75,00%	75,00%
% alcance	112,04%	112,12%	88,10%	92,81%

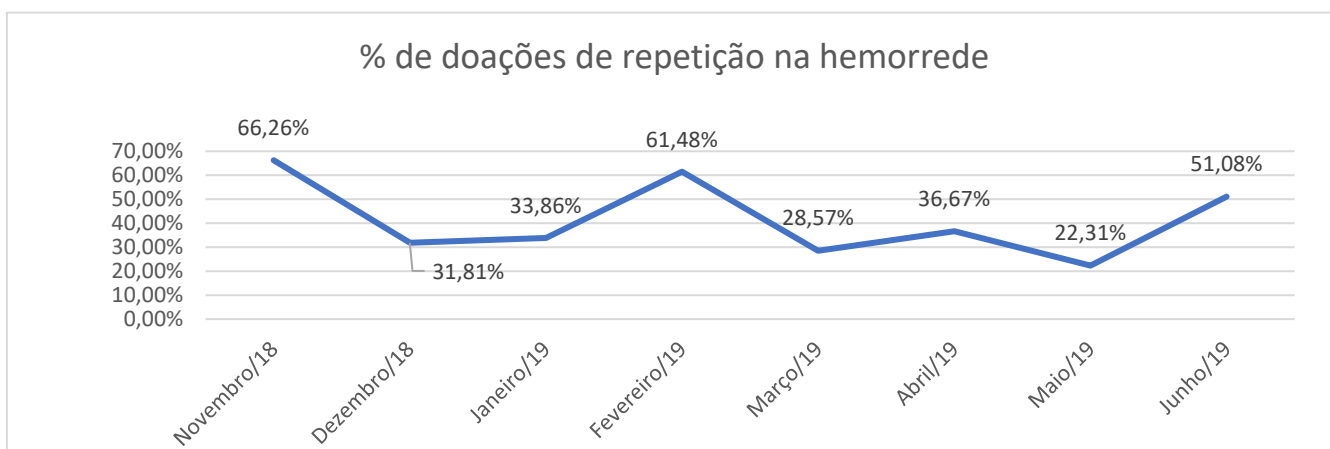


6.4. Doador de Repetição (20%)

Com a finalidade de monitorar a qualidade do serviço e a consequente fidelização do doador, acompanharemos como indicadores a porcentagem de Doações de Repetição na Hemorrede. Doador de Repetição, segundo a Portaria MS 1353/2011, é aquele doador que realiza duas ou mais doações no período de 12 meses. A meta a ser atingida é o alcance de 60% de doações de repetição na Hemorrede em relatório que deverá ser consolidado e enviado mensalmente até o dia 10 do mês subsequente.

Matriz de Resultados				
Dados	Novembro/2018	Dezembro/2018	Janeiro/2019	Fevereiro/2019
Total de coletas de sangue (doações)	3951	2443	2844	1420
Doadores de repetição (retorno)	2618	777	963	873
% Realizado	66,26%	31,81%	33,86%	61,48%
% contratado	60,00%	60,00%	60,00%	60,00%
% alcance	110,44%	53,01%	56,43%	102,46%
Dados	Março/2019	Abril/2019	Mai/2019	Junho/2019
Total de coletas de sangue (doações)	3168	3583	6633	2586
Doadores de repetição (retorno)	905	1314	1480	1321
% Realizado	28,5%	36,67%	22,31%	51,08%

% contratado	60,00%	60,00%	60,00%	60,00%
% alcance	47,61%	61,12%	37,19%	85,14%



6.5. Qualidade dos Hemocomponentes (20%)

Mede o alcance da Hemorrede dos parâmetros de qualidade dos hemocomponentes de acordo com a legislação vigente. Assim a meta é o alcance de 90% de conformidade em cada um dos parâmetros avaliados por tipo de hemocomponente produzido. Caso o percentual de conformidade estabelecido pela legislação seja maior que 90%, devem-se atender à Portaria MS 158/2016. Os parâmetros avaliados devem corresponder integralmente ao que exige a legislação vigente e deverão ser consolidados e enviados mensalmente até o dia 10 do mês subsequente.

6.5.1.1. Hemocomponentes produzidos:

Concentrado de Hemácias

Meta: 90% de conformidade (A exceção do “Hematócrito”)

De acordo com os testes de controle de qualidade, foram evidenciados os seguintes resultados de conformidade parâmetros testados para Concentrados de Hemácias produzidos no Hemocentro no mês de JUNHO/2019.

Concentrado de Hemácias – CPDA	
Parâmetro	Percentual de Conformidade
Hemoglobina (Hb)	100%

Hematócrito (Ht)	100%
Hemólise	100%
Microbiológico	100%

Concentrado de Hemácias – SAGM	
Parâmetro	Percentual de Conformidade
Hemoglobina (Hb)	100%
Hematócrito (Ht)	100%
Hemólise	100%
Microbiológico	100%

Concentrado de Hemácias Desleucocitada	
Parâmetro	Percentual de Conformidade
Hemoglobina (Hb)	100%
Hematócrito (Ht)	100%
Hemólise	100%
Microbiológico	100%

OBS: Os parâmetros referentes ao plasma fresco e crioprecipitados não foram realizados devido ao equipamento Fibrítimer estar em manutenção corretiva.

Concentrado de Plaquetas (Randômicas)

Meta: 90% de conformidade (A exceção da “Contagem de Plaquetas”).

De acordo com os testes de controle de qualidade, foram evidenciados os seguintes resultados de conformidade parâmetros testados para Concentrados de Plaquetas produzidos no Hemocentro no mês de JUNHO/2019.

Concentrado de Plaquetas	
Parâmetro	Percentual de Conformidade
Volume	100%
Swirling	100%
Contagem de Plaquetas	80%
pH	70%
Microbiológico	100%

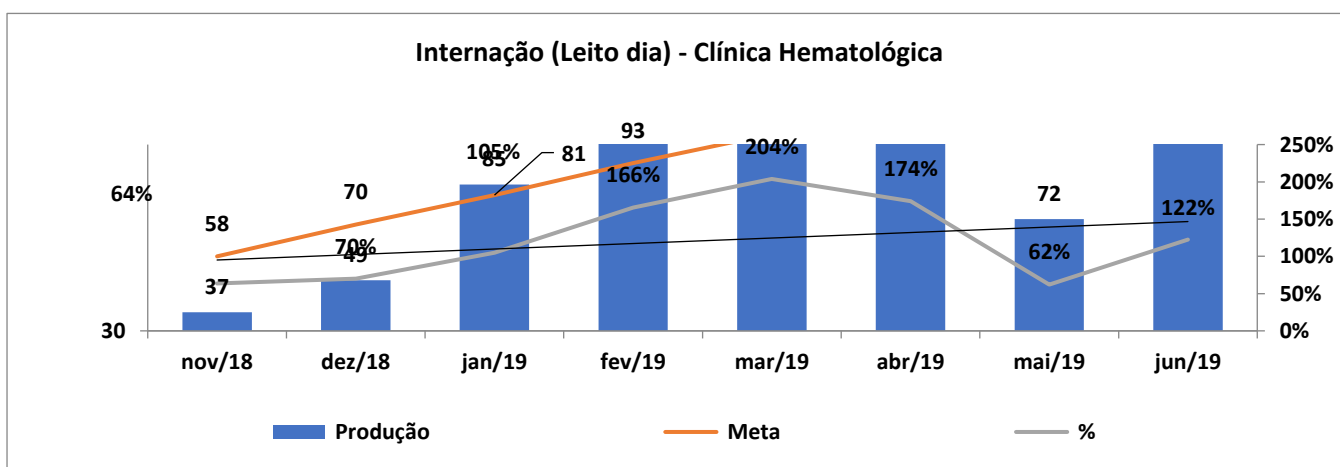
7. Indicadores de produção

Serão apresentados a seguir os resultados obtidos no período referente a **Junho de 2019** conforme quadro de metas contratuais.

Os resultados apresentados referem-se à produção das unidades da Hemorrede sob gerência do IDTECH e têm como fonte o Sistema Hemovida e os registros de realização de procedimentos existentes nessas unidades.

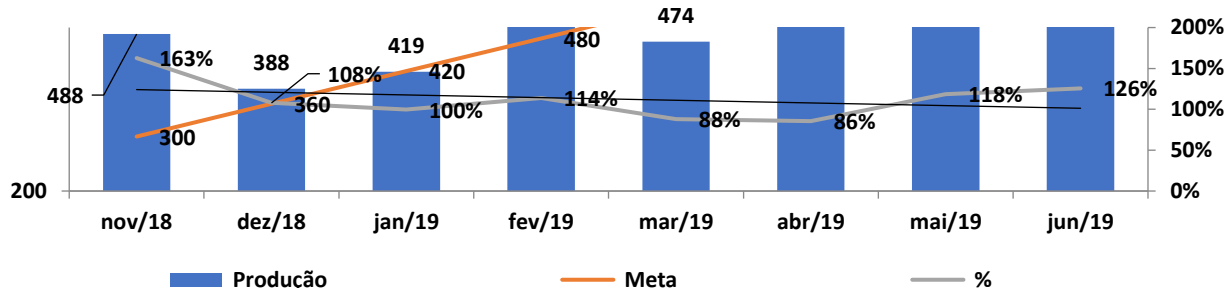
Internação Regime de Leito/dia: Clínica Hematológica

Matriz de Resultados								
Dados 2018	Nov/18	Dez/18	Jan/19	Fev/19	Mar/19	Abr/19	Mai/19	Jun/19
% Realizado	37	49	85	154	212	202	72	142
% contratado	58	70	81	93	104	116	116	116
% alcance	64%	70%	105%	166%	204%	174%	62%	122%

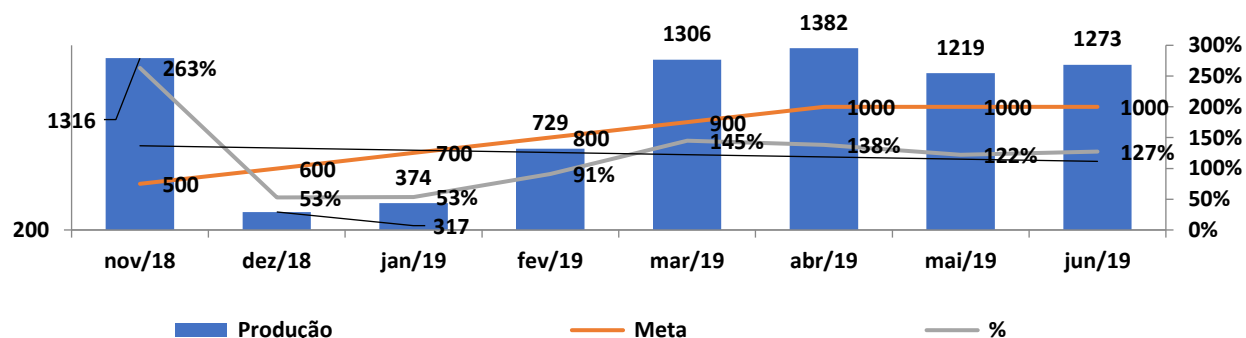


Assistência Ambulatorial – Consultas Médicas

Matriz de Resultados								
Dados	Nov/18	Dez/18	Jan/19	Fev/19	Mar/19	Abr/19	Mai/19	Jun/19
% Realizado	488	388	419	547	474	513	710	754
% contratado	300	360	420	480	540	600	600	600
% alcance	163%	108%	100%	114%	88%	86%	118%	126%

Assistência Ambulatorial - Consultas Médicas

Assistência Ambulatorial – Consultas Não Médicas
Matriz de Resultados

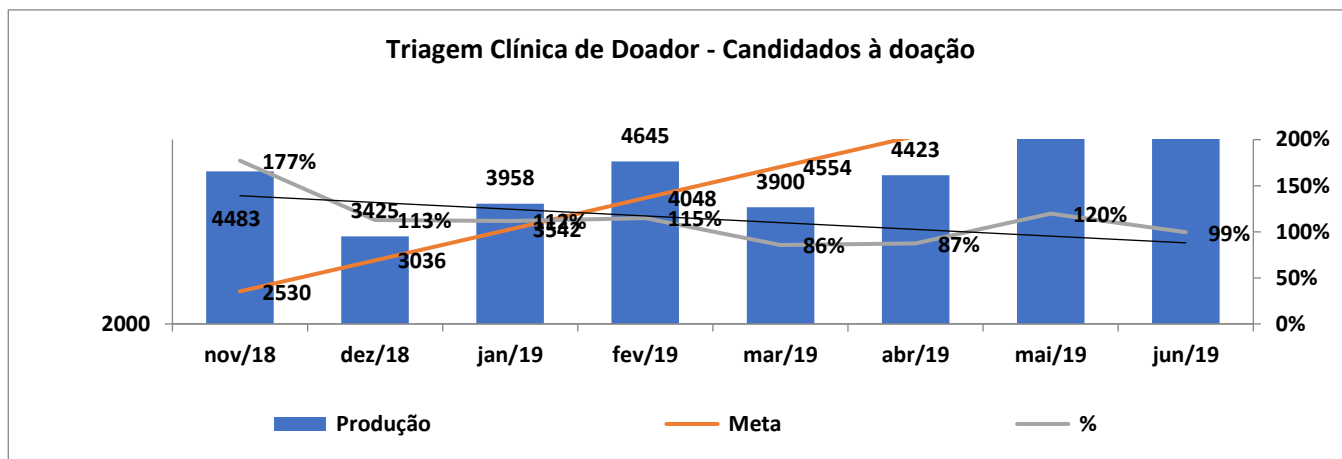
Dados	Nov/18	Dez/18	Jan/19	Fev/19	Mar/19	Abr/19	Mai/19	Jun/19
% Realizado	1316	317	374	729	1306	1382	1219	1273
% contratado	500	600	700	800	900	1000	1000	1000
% alcance	263%	53%	53%	91%	145%	138%	122%	127%

Assistência Ambulatorial - Consultas Não Médicas

Assistência Laboratorial e Hemoterápica

Em relação aos procedimentos para coleta de sangue de doadores e produção de hemocomponentes, evidencia-se que:

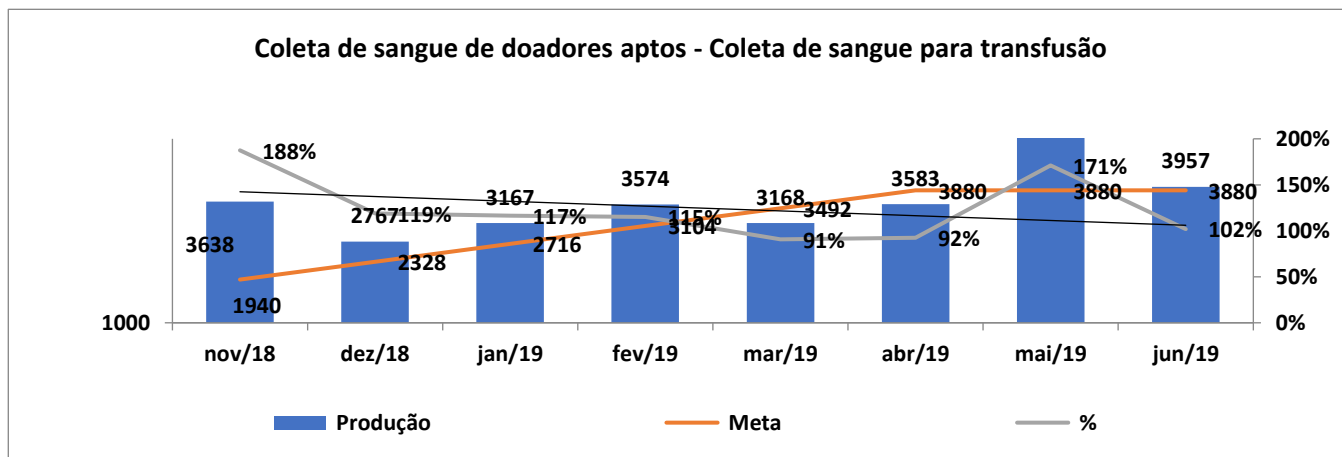
Triagem Clínica de Doador – Candidatos à doação

Matriz de Resultados								
Dados	Nov/18	Dez/18	Jan/19	Fev/19	Mar/19	Abr/19	Mai/19	Jun/19
% Realizado	4483	3425	3958	4645	3900	4423	6050	5030
% contratado	2530	3036	3542	4048	4554	5060	5060	5060
% alcance	177%	113%	112%	115%	86%	87%	120%	99%



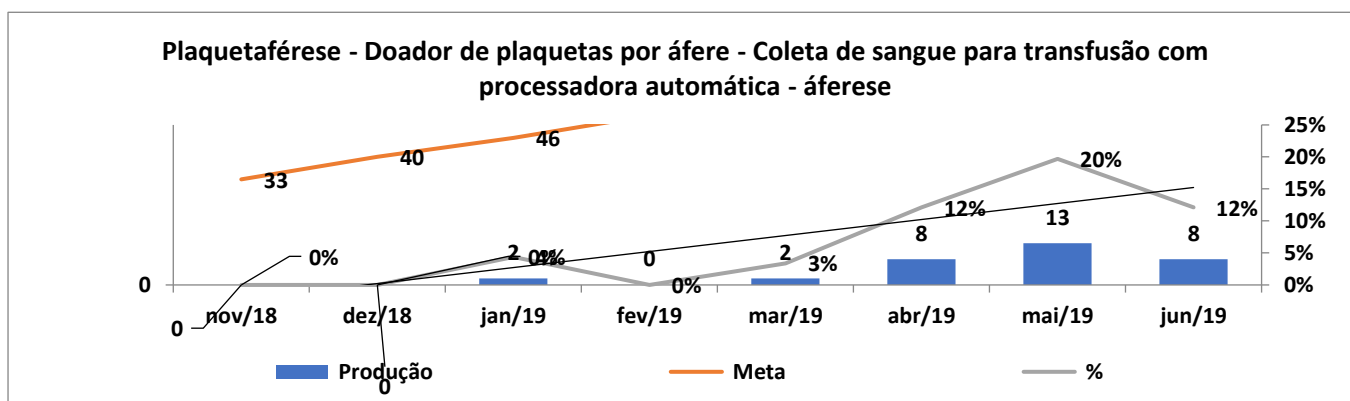
Coleta de Sangue de doadores aptos – Coleta de sangue para transfusão

Matriz de Resultados								
Dados	Nov/18	Dez/18	Jan/19	Fev/19	Mar/19	Abr/19	Mai/19	Jun/19
% Realizado	3638	2767	3167	3574	3168	3583	6633	3957
% contratado	1940	2328	2716	3104	6492	3880	3880	3880
% alcance	188%	119%	117%	115%	91%	92%	171%	102%



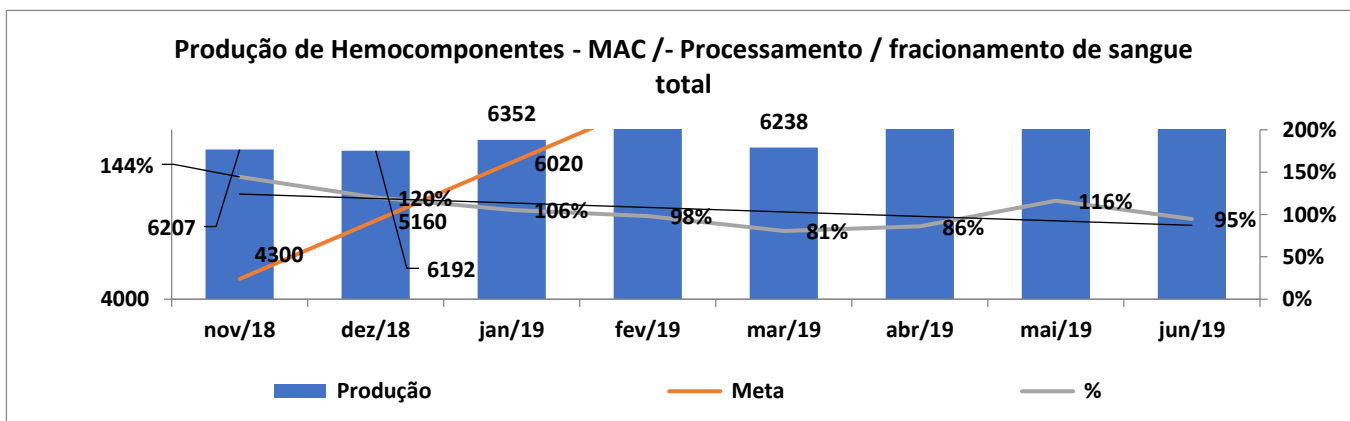
Plaquetaférese – Doador de plaquetas por aférese – Coleta de sangue para transfusão com processadora automática - aférese

Matriz de Resultados								
Dados	Nov/18	Dez/18	Jan/19	Fev/19	Mar/19	Abr/19	Mai/19	Jun/19
% Realizado	0	0	2	0	2	8	13	8
% contratado	33	40	46	53	59	66	66	66
% alcance	0%	0%	4%	0%	3%	12%	20%	12%



Produção de Hemocomponentes - MAC /- Processamento / fracionamento de sangue total

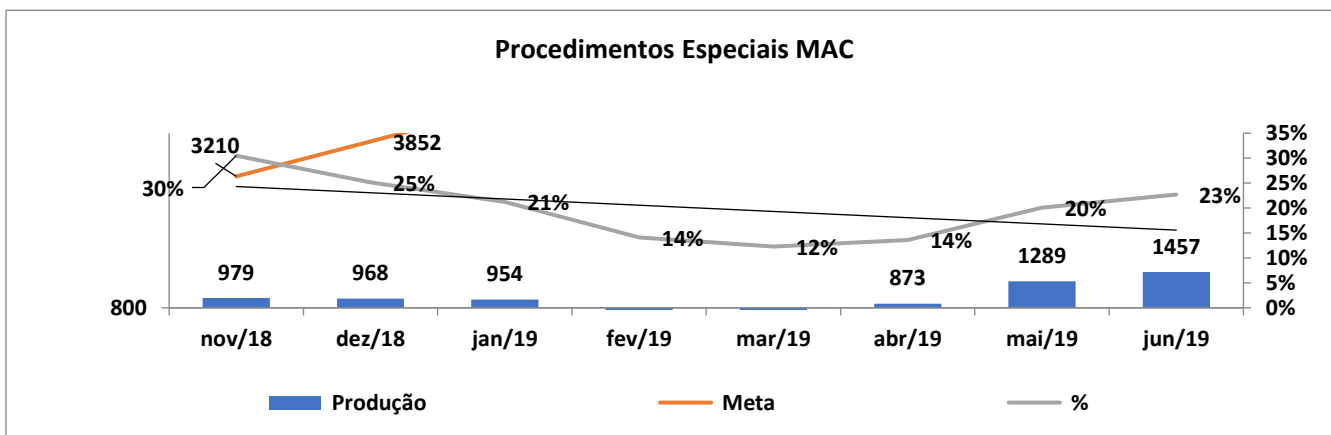
Matriz de Resultados								
Dados	Nov/18	Dez/18	Jan/19	Fev/19	Mar/19	Abr/19	Mai/19	Jun/19
% Realizado	6207	6192	6352	6.752	6238	7412	9999	8140
% contratado	4300	5160	6020	6.880	7740	8600	8600	8600
% alcance	144%	120%	106%	98%	81%	86%	116%	95%



Procedimentos Especiais - MAC

Procedimentos especiais - MAC	Procedimentos
	Coleta para exames de histocompatibilidade (medula óssea)
	Deleucotização de concentrado de hemácias
	Deleucotização de concentrado de plaquetas
	Identificação de anticorpos séricos irregulares com painel de hemácias
	Irradiação de sangue

Matriz de Resultados								
Dados	Nov/18	Dez/18	Jan/19	Fev/19	Mar/19	Abr/19	Mai/19	Jun/19
% Realizado	979	968	954	725	710	873	1289	1457
% contratado	3210	3852	4494	5136	5778	6420	6420	6420
% alcance	30%	25%	21%	14%	12%	14%	20%	23%

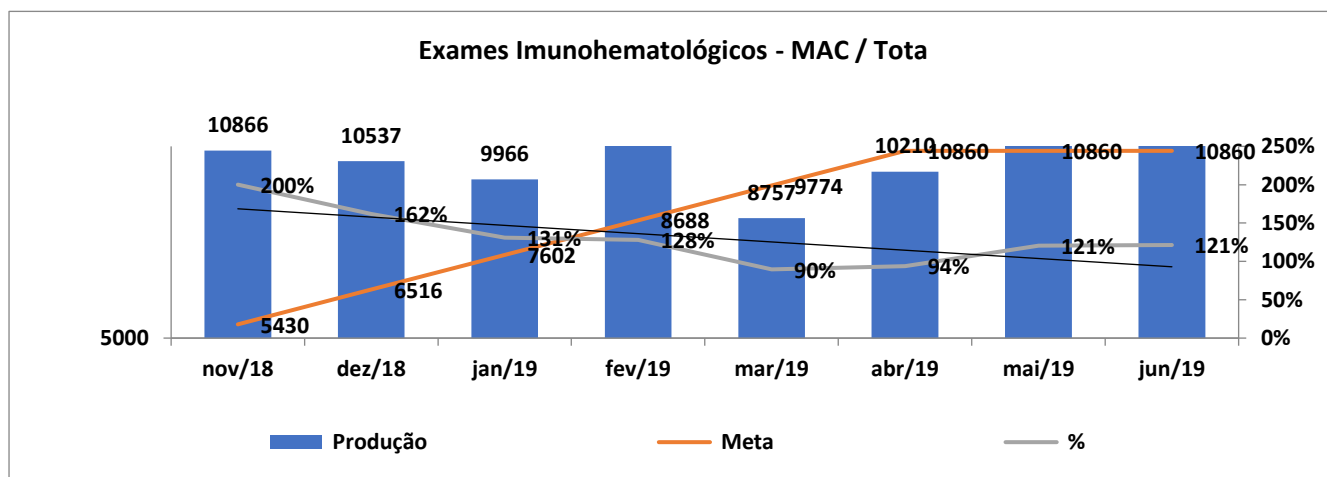


Exames Imunohematológicos – MAC/Total

Exames Imunohematológicos - MAC	Procedimentos
	Pesquisa de hemoglobina S (Hemogo, HRs e UCTs)
	Pesquisa de hemoglobina S (HUGOL e HC)
	Exames imunohematológicos de doadores (Hemogo, HRs e UCTs)
Exames imunohematológicos de doadores (HUGOL e HC))	

	Fenotipagem de sistema Rh - Hr
	Teste de fenotipagem K, FYA, JYA, JKB em gel

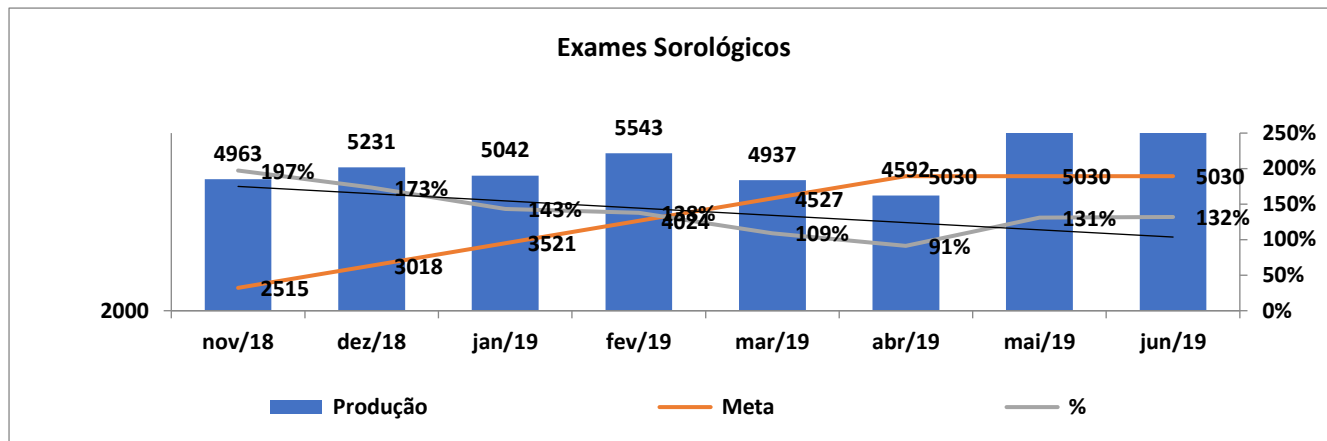
Matriz de Resultados								
	Nov/18	Dez/18	Jan/19	Fev/19	Mar/19	Abr/19	Mai/19	Jun/19
% Realizado	10866	10537	9966	11138	8757	10.210	13093	13188
% contratado	5430	6516	7602	8688	9774	10.860	10860	10860
% alcance	200%	162%	131%	128%	90%	94%	121%	121%



Exames Sorológicos - MAC

Exames sorológicos - MAC	Procedimentos
	Sorologia I e II de doador HEMOGO, HR e UCTs
	Sorologia I e II de doador UCTs HUGOL e HC

Matriz de Resultados								
Dados	Nov/18	Dez/18	Jan/19	Fev/19	Mar/19	Abr/19	Mai/19	Jun/19
% Realizado	4963	5231	5042	5543	4937	4592	6595	6628
% contratado	2515	3018	3521	4024	4527	5030	5030	5030
% alcance	197%	173%	143%	138%	109%	91%	131%	132%

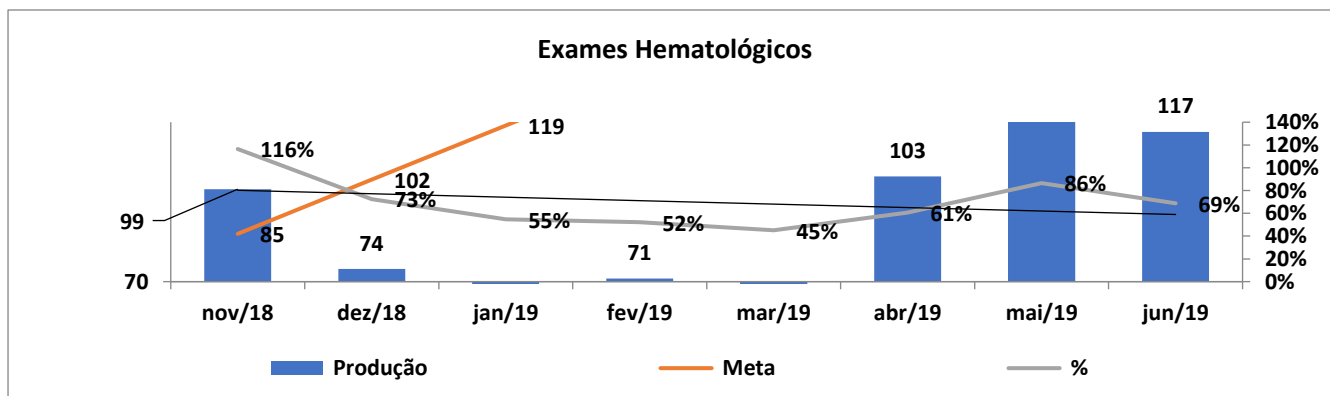


Exames Hematológicos

Exames hematológicos	Procedimentos
	Dosagem de Fator IX
	Dosagem de Fator VIII
	Dosagem de fibrinogênio
	Dosagem de fator VIII (Inibidor)
	Determinação de TTPA
	Determinação de TAP
	Hemograma

Matriz de Resultados

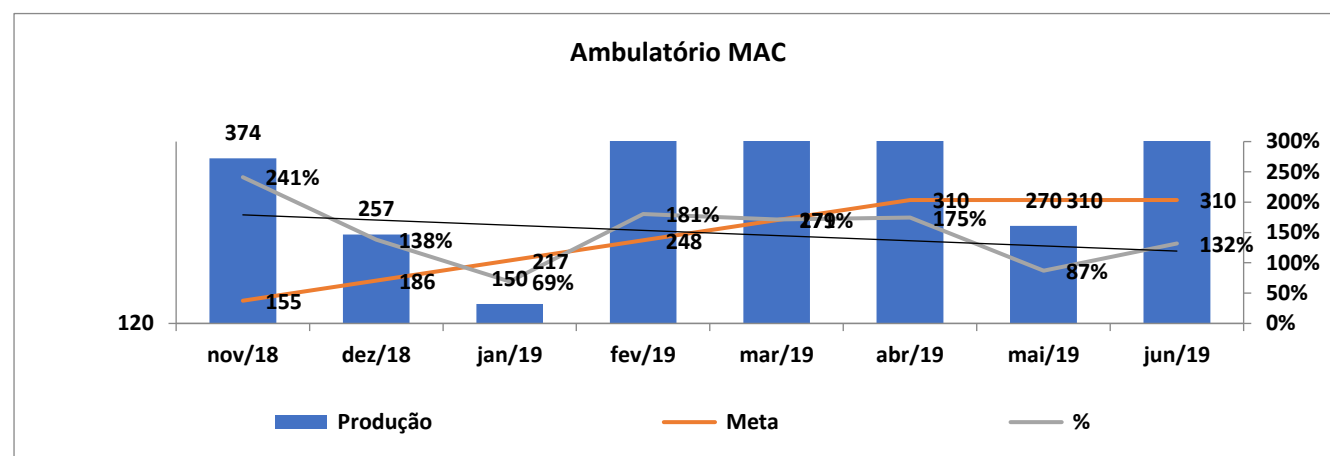
Dados	Nov/18	Dez/18	Jan/19	Fev/19	Mar/19	Abr/19	Mai/19	Jun/19
% Realizado	99	74	65	71	69	103	147	117
% contratado	85	102	119	136	153	170	170	170
% alcance	116%	73%	55%	52%	45%	61%	86%	69%



Ambulatório MAC

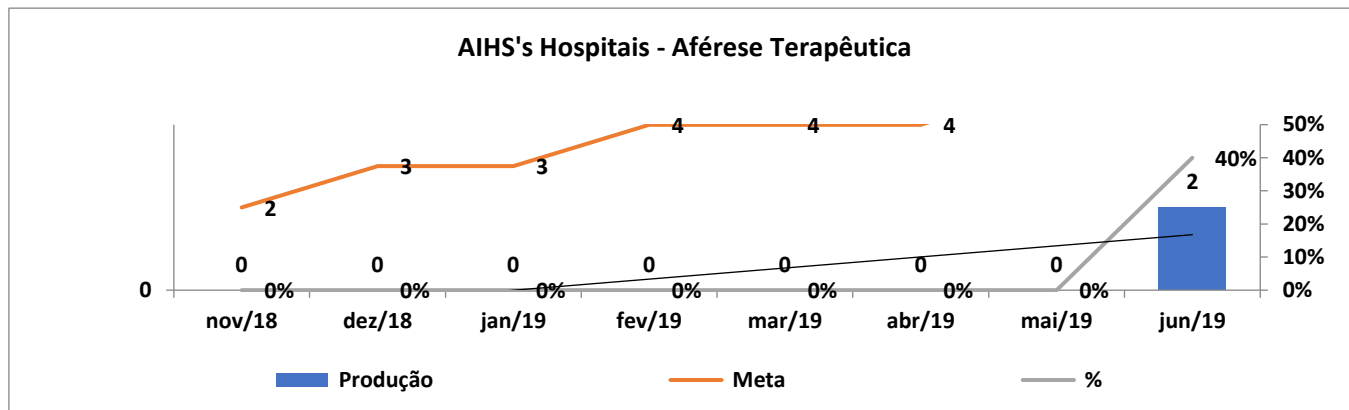
Ambulatório - MAC	Procedimentos
	Aplicação de fator de coagulação
	Transfusão Concentrado de Hemácias
	Transfusão de Concentrado de Plaquetas
	Transfusão Concentrado de Crioprecipitado
	Transfusão de Concentrado de Plaquetas por aférese
	Transfusão de Plasma Fresco

Matriz de Resultados								
Dados 2018	Nov/18	Dez/18	Jan/19	Fev/19	Mar/19	Abr/19	Mai/19	Jun/19
% Realizado	374	257	150	448	478	541	270	409
% contratado	155	186	217	248	279	310	310	310
% alcance	241%	138%	69%	181%	171%	175%	87%	132%



AIH'S HOSPITAIS – AFÉRESE TERAPÊUTICA

Matriz de Resultados								
Dados 2018	Nov/18	Dez/18	Jan/19	Fev/19	Mar/19	Abr/19	Mai/19	Jun/19
% Realizado	0	0	0	0	0	0	0	2
% contratado	2	3	3	4	4	4	5	5
% alcance	0%	0%	0%	0%	0%	0%	0%	40%

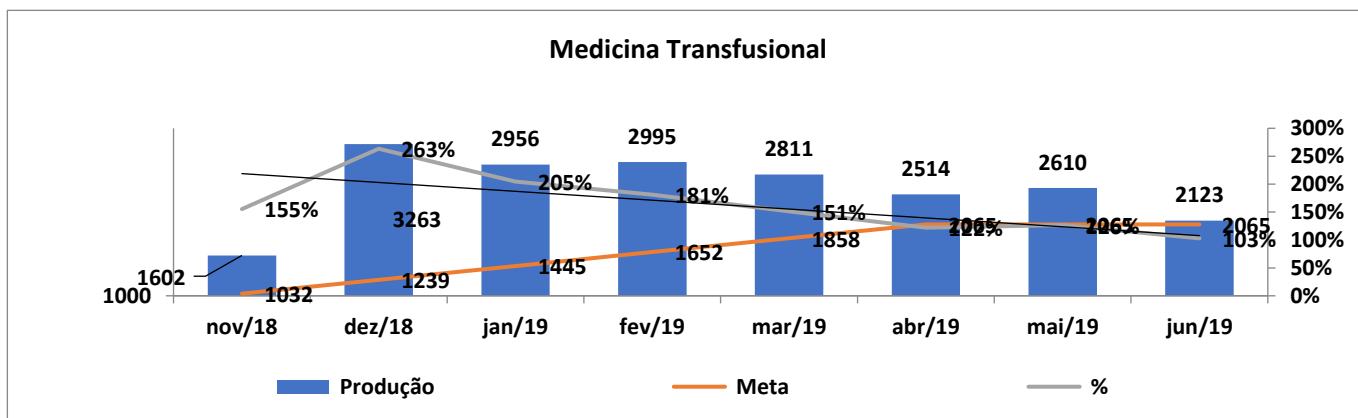


MEDICINA TRANSFUSIONAL (HOSPITALAR)

Medicina Transfusional (Hospitalar)	Procedimentos						
	Preparo de hemocomponentes lavados						
	Preparo de componentes aliquotados						
	Transfusão de Concentrado de Hemácias						
	Transfusão de Concentrado de Plaquetas						
	Transfusão Concentrado de Crioprecipitado						
	Transfusão de Concentrado de Plaquetas por aférese						
	Transfusão de Plasma Fresco						

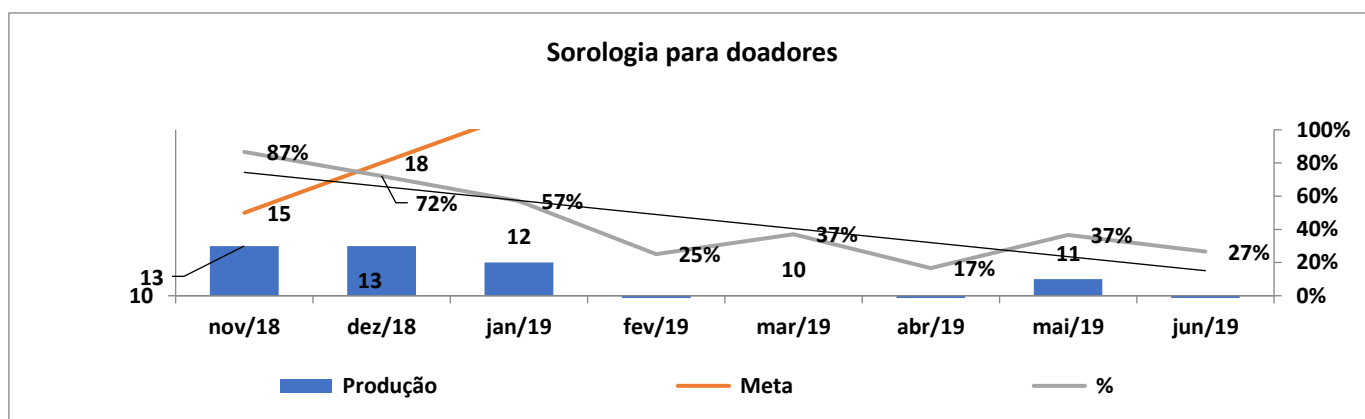
Matriz de Resultados

Dados	Nov/18	Dez/18	Jan/19	Fev/19	Mar/19	Abr/19	Mai/19	Jun/19
% Realizado	1602	3263	2956	2995	2811	2514	2610	2123
% contratado	1032	1239	1445	1652	1858	2065	2065	2065
% alcance	155%	263%	205%	181%	151%	122%	126%	103%



SOROLOGIA DE POSSÍVEL DOADOR DE ÓRGÃOS

Matriz de Resultados								
Dados	Nov/18	Dez/18	Jan/19	Fev/19	Mar/19	Abr/19	Mai/19	Jun/19
% Realizado	13	13	12	06	10	5	11	8
% contratado	15	18	21	24	27	30	30	30
% alcance	87%	72%	57%	25%	37%	17%	37%	27%



Goiânia, 17 de julho de 2019.

ANEXOS

Anexo 01 Relatório diário de Obras / Manutenções realizadas no mês de Junho/2019

Anexo 02 Pesquisa de Satisfação aplicada no mês de Junho/2019



Secretaria de
Estado da
Saúde



Anexo 01 Relatório diário de Obras / Manutenções realizadas no mês de Junho/2019

DIÁRIO DE OBRA**HEMOCEG - Hemocentro Coordenador Estadual de Goiás Dr. Nion Albernaz**

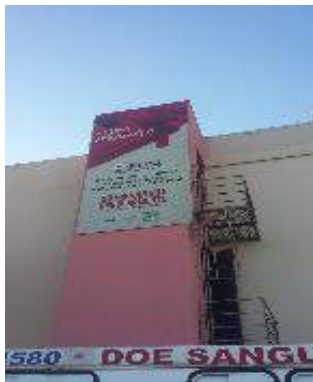
ABERTURA: 03 /06 /2019

Nome do Departamento: Apoio logístico

Solicitante: Alcides Lopes de souza

Escopo: É necessário a fixação da placa relacionada ao mês de junho na fachada da unidade; é preciso realizar a reforma da sala de TI.

- 1 - Fixação da placa relacionada ao junho vermelho na fachada da unidade;
- 2 - Instalação das portas e portais na sala reformada do TI;
- 3 - Emassamento das paredes nas salas reformadas;
- 4 - Requadro do vão presente na parede intermediaria da sala reformada.
- 5 - Troca de kit de caixa acoplada;
- 6 - Troca de engate;

FOTOS

Figuras 01 e 02: Fixação da placa relacionada ao junho vermelho na fachada lateral da unidade;



Figuras 03 e 04: Emassamento e requadro da parede interna da sala reformada;



Figura 05: Instalação de porta na sala do TI, em espuma expansiva;



Figura 06: Tirando prumo da porta na sala do TI;



Figura 07: Após identificar em dois vasos sanitários, caixas acopladas danificadas, foi feito a instalação de novos kits;



Figuras 08, 09: Caixa acoplada no vaso sanitário estava com vazamento, foi feito a instalação de um engate novo e o problema foi solucionado;

DIÁRIO DE OBRA**HEMOCEG - Hemocentro Coordenador Estadual de Goiás Dr. Nion Albernaz**

ABERTURA: 04 /06 /2019

Nome do Departamento: Apoio logístico

Solicitante: Thiago Augusto

Escopo: É preciso realizar o reparo da torneira na pia localizada na sala de coleta de materiais contaminados; é necessário a instalação de pontos de rede na unidade do IDTECH

- 1 - Instalação de pontos de rede na unidade do IDTECH;
- 2 - Conserto da torneira na sala de recolhimento e descarte de materiais contaminados;
- 3 - Fechamento dos vãos na sala reformada de TI, utilizados para canalização da fiação elétrica;
- 4 - Emassamento e lixamento das paredes internas da sala de TI;
- 5 - Pintura do corredor principal da unidade localizado no primeiro pavimento.
- 6 - Instalação de tampa de vaso em sanitário feminino;
- 7 - Chumbamento de mangueira corrugada.

FOTOS

Figuras 01: Manutenção e instalação na torneira da sala de recolhimento de materiais contaminados;



Figuras 02: Troca de assento de vaso no sanitário feminino;



Figuras 03 e 04: Instalação de pontos de rede na unidade do IDTECH;



Figura 05: Mangueira corrugada chumbada na parede para instalação de circuito elétrico no TI;



Figura 06: Parede do TI emassada e pintada;



Figura 07: Manutenção em pintura do corredor térreo.

DIÁRIO DE OBRA**HEMOCEG - Hemocentro Coordenador Estadual de Goiás Dr. Nion Albernaz**

ABERTURA: 05 /06 /2019

Nome do Departamento: Apoio logístico

Solicitante: Alcides Lopes de Souza

Escopo: É preciso realizar a limpeza da laje da unidade, bem como da caixa de esgoto, visando posterior inspeção.

- 1 - Corte nas paredes internas da sala reformada de TI, visando instalação de ar-condicionado;
- 2 - Abertura da caixa de esgoto da unidade para limpeza e inspeção;
- 3 - Limpeza da laje superior da unidade;
- 4 - Instalação de vidro na parede intermediaria da sala reformada de TI.
- 5 - Troca de kit de caixa acoplada;
- 6 - Ligação da alimentação para o ônibus de coleta externa.

FOTOS

Figura 01: Abertura de rasgo em alvenaria para instalação de rede frigorígena;



Figuras 02 e 03: Limpeza na laje superior para vistoria da vigilância;



Figuras 04 e 05: Abertura de caixa de esgoto para limpeza e inspeção;



Figuras 06 e 07: Instalação de vidro fixo em vidro temperado na sala do TI;





Figuras 08 e 09: Troca de kit de caixa acoplada no sanitário masculino da farmácia;

Figuras 10, 11 e 12: Ligação da alimentação do ônibus de coleta externa.

DIÁRIO DE OBRA**HEMOCEG - Hemocentro Coordenador Estadual de Goiás Dr. Nion Albernaz**

ABERTURA: 06 /06 /2019

Nome do Departamento: Apoio logístico

Solicitante: Thiago Augusto

Escopo: Faz-se necessário a pintura das hastes metálicas localizadas no estacionamento destinado aos veículos utilizados no recolhimento de materiais contaminados.

- 1 - Pintura das hastes metálicas localizadas no estacionamento inferior da unidade destinado ao recolhimento de
- 2 - Execução do rodapé na sala de TI durante reforma;
- 3 - Reparo na tubulação da pia localizada no banheiro masculino, no segundo pavimento da unidade.
- 4 - Limpeza e reparo da caixa de esgoto da unidade, localizada próximo ao estacionamento.

FOTOS

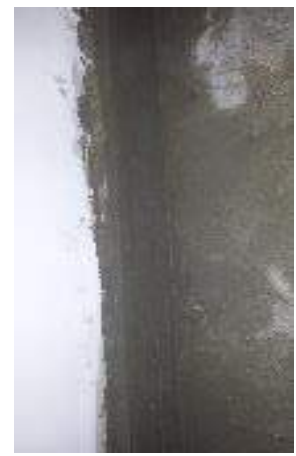
Figura 01: Remoção do revestimento em destacamento na fachada;



Figuras 02 e 03: Foi feito a abertura de caixas de esgoto para inspeção e reforma;



Figura 04: Após reconstituição do fundo da caixa de esgoto, a mesma foi lacrada com argamassa;



Figuras 05 e 06: Execução de rodapé em cimento queimado.

DIÁRIO DE OBRA**HEMOCEG - Hemocentro Coordenador Estadual de Goiás Dr. Nion Albernaz**

ABERTURA: 07 /06 /2019

Nome do Departamento: Apoio logístico

Solicitante: Thiago Augusto

Escopo: Ralo entupido no sanitário da recepção; Tanque entupido e com o sifão apresentando vazamento; Vaso sanitário com problemas de descarga; Calha com sistema de escoamento direcionado para cima da marquise; Fiação de iluminação na marquise, estava exposta; Caixas de esgoto com estrutura e borda danificadas; Solo em volta das caixas de esgoto estava descompactado.

- 1 - Instalação de porta na sala do TI;
- 2 - Troca de kit de caixa acoplada;
- 3 - Lixar massa pva nas paredes da sala do TI;
- 4 - Troca de engate danificado no sanitário masculino dos doadores;
- 5 - Instalação de alisares na sala do TI;
- 6 - Instalação de piso moeda na escada que dá acesso ao almoxarifado.

FOTOS

Figura01: Instalação de porta na sala do TI;



Figura 02: Após identificar em dois vasos sanitários, caixas acopladas danificadas, foi feito a instalação de novos kits;



Figuras 03 e 04: Lixamento de massa pva nas paredes da sala do TI;



Figura 05: Troca de engate no lavatório da pia do sanitário de doadores;



Figuras 06 e 07: Instalação de alisar na sala do TI;



Figuras 08: Instalação de piso moeda na escada que dá acesso ao almoxarifado.

DIÁRIO DE OBRA**HEMOCEG - Hemocentro Coordenador Estadual de Goiás Dr. Nion Albernaz**

ABERTURA: 10 / 06 /2019

Nome do Departamento: Apoio logístico

Solicitante: Alcides Lopes de Souza

Escopo: Precisa ser realizado instalação de tomada elétrica na sala laboratorial; é preciso averiguar o vazamento de água na torneira da copa, faz-se necessário ainda a canalização de água do ar-condicionado para a rede de esgoto.

- 1 - Instalação de tomada na sala de laboratório;
- 2 - lixamento da porta na sala TI;
- 3 - Aplicação de massa na porta de entrada da sala de TI;
- 4 - Recolocação da porta de entrada sala TI;
- 5 - Canalização de água do ar-condicionado;
- 6 - Aplicação inicial de tinta na porta secundária da sala de TI.

FOTOS

Figura 01: Ajustes e regulagem na porta instalada na sala do TI;



Figuras 02 e 03: Emassamento da porta e portal da sala do TI;



Figura 04: Passagem do cano de captação da água do ar condicionado;



Figura 05: Aplicação do fundo preparador na sala do TI.

DIÁRIO DE OBRA**HEMOCEG - Hemocentro Coordenador Estadual de Goiás Dr. Nion Albernaz**

ABERTURA: 11 /06 /2019

Nome do Departamento: Apoio logístico

Solicitante: Alcides Lopes de Souza

Escopo: Precisa ser realizado conserto na fechadura da porta do almoxarifado; é necessário a troca de um interruptor de energia elétrica na sala de passagem de materiais contaminados.

- 1 - Ajustes na fechadura do almoxarifado;
- 2 - Troca de interruptor de energia elétrica na sala de passagem de materiais contaminados;
- 3 - Acabamento em pintura na laje do corredor Térreo;
- 4- Ajuste do portal secundario da sala de TI quanto ao seu fechamento correto.
- 5 - Acabamento em pintura no rodapé do corredor Térreo.

FOTOS

Figura 01: Acabamento em pintura na laje da sala do corredor Térreo;

Figura 02: Acabamento em pintura no rodapé da sala do corredor Térreo;



Figura 03: Ajustes na fechadura da sala de TI;



Figuras 04 e 05: Remoção da fechadura da sala do almoxarifado para ajuste;



Figura 06: Realizando ajustes na fechadura da sala do Almojarifado;

Figura 07: Fechadura da sala do Almojarifado ajustada e instalada.

DIÁRIO DE OBRA**HEMOCEG - Hemocentro Coordenador Estadual de Goiás Dr. Nion Albernaz**

ABERTURA: 12 /06 /2019

Nome do Departamento: Apoio Logístico

Solicitante: Alcides Lopes de Souza

Escopo: Preciso ser realizado a passagem de mais uma demão de tinta no corredor principal do terreo. É preciso fazer o levantamento de todos os ralos danificados da unidade afim de reparo imediato.

- 1 - Montagem dos andaimes para aplicação de reboco;
- 2 - Passagem de mais uma demão de tinta no corredor do pavimento terreo;
- 3 - Aplicação do reboco em parede do TI, na parte externa da unidade;
- 4- Colocação de alisar no portal da sala de almoxarifado;
- 5- Levantamento dos ralos danificados na unidade.
- 6 - Desentupimento de vaso sanitário no sanitário masculino do 1º andar;
- 7 - Fechamento de abertura em gesso com gesso placa.

FOTOS

Figuras 01 e 02: Montagem de andaimes fachadeiros para aplicação de embosso;

Figura 03 e 04: Manutenção em pintura do corredor Térreo;



Figuras 05 e 06: Foi feito o desentupimento no vaso sanitário;



Figura 07: Fechamento de abertura no gesso com a utilização de gesso placa;



Figura 08: Fixação do alisar na sala do Almojarifado;



Figuras 09: Levantamento dos ralos danificados na unidade.

DIÁRIO DE OBRA**HEMOCEG - Hemocentro Coordenador Estadual de Goiás Dr. Nion Albernaz**

ABERTURA: 13 /06 /2019

Nome do Departamento: Apoio logístico

Solicitante: Thiago Augusto

Escopo: Preciso ser realizado o isolamento de saída de água na sala da copa no primeiro pavimento devido a retirada do bebedouro presente no local; Faz-se necessário a instalação de registro na copa principal da unidade para facilitação no manuseio e reparo do bebedouro instalado; É preciso fazer o desentupimento do vaso sanitário do banheiro feminino no segundo pavimento.

- 1 - Desobstrução na via d'água do vaso sanitário do banheiro feminino no segundo pavimento;
- 2 - Limpeza da parede e dos brisos na parte inferior da unidade após realização do reboco;
- 3 - Pintura e reparo nas portas internas da area de descarte e coleta de resíduos;
- 4 - Instalação de válvula d'água na copa no segundo pavimento para utilização de bebedouro;
- 5 - Reparo no armário de estocagem de materiais na sala de farmácia da unidade.

FOTOS

Figuras 01 e 02: Desentupimento do vaso sanitário no banheiro feminino;

Figura 03 e 04: Processo de limpeza da parede externa da unidade após atividade de reboco;



Figura 05 e 06: Emassamento e pintura de portas e portais da sala de coleta de resíduos;



Figura 07 e 08: Instalação de registro na copa principal da unidade e reparo no armário de materiais do departamento farmacêutico.

DIÁRIO DE OBRA

HEMOCEG - Hemocentro Coordenador Estadual de Goiás Dr. Nion Albernaz

ABERTURA: 14 /06 /2019

Nome do Departamento: Apoio logístico

Solicitante: Alcides Lopes de Souza

Escopo: É necessário realizar a troca de televisões envolvendo a substituição do aparelho localizado na recepção pelo da sala de transporte; é preciso executar o termino da pintura das portas internas da sala de recolhimento e descarte de materiais da unidade.

- 1 - Troca da televisão danificada na recepção pela televisão localizada na sala de transportes;
- 2 - Realização da troca de ralos defeituosos da unidade;
- 3 - Requadro da pintura do corredor principal do primeiro pavimento;
- 4- Pintura das portas internas da sala de recolhimento de materiais contaminados;
- 5- Preparo da tinta e aplicação da primeira demão na parede externa da unidade.

FOTOS



Figuras 01 e 02: Substituição da televisão com defeito na recepção de entrada;

Figuras 03 e 04: Substituição de ralos com defeitos;



Figuras 05 e 06: Pintura das portas e portais da sala de abrigo de lixo;

Figuras 07 e 08: Pintura da parede externa do TI.

DIÁRIO DE OBRA**HEMOCEG - Hemocentro Coordenador Estadual de Goiás Dr. Nion Albernaz**

ABERTURA: 17 / 06 /2019

Nome do Departamento: Apoio logístico

Solicitante: Thiago Augusto

Escopo: É necessário a troca do sifão sanfonado da pia da sala de coleta; é preciso realizar a troca do trilho da porta sanfonada da sala de triagem do ônibus de coleta da unidade.

- 1 - Troca do sifão da pia da sala de coleta no primeiro pavimento;
- 2 - Retirada do trilho da porta sanfonada da sala de triagem localizada no onibus de coleta da unidade ;
- 3 - Recolocação dos brisos após termino de pintura na parede externa da unidade;
- 4- Limpeza das placas de indentificação das portas da unidade;
- 5- Reparo no piso do corredor principal da unidade.

FOTOS

Figuras 01 e 02: Troca do sifão da sala de coleta após identificação de vazamento no mesmo;



Figuras 03 e 04: Retirada e tentativa de reparo no trilho da porta interna do onibus de coleta da unidade;



Figuras 05 e 06: Reparo no piso do primeiro pavimento da unidade após mau isolamento de tubulação;



Figura 07: Limpeza das placas de identificação das portas da unidade.

DIÁRIO DE OBRA**HEMOCEG - Hemocentro Coordenador Estadual de Goiás Dr. Nion Albernaz**

ABERTURA: 18 / 06 / 2019

Nome do Departamento: Apoio logístico

Solicitante: Thiago Augusto

Escopo: É necessário realizar a instalação de pontos de rede no CENTRO POP; é preciso fazer a remoção da televisão da recepção de espera e de seu suporte.

- 1 - Emassamento da porta da copa em massa pva no pavimento térreo;
- 2 - Pintura em tinta de esmalte na copa do pavimento térreo;
- 3 - Remoção de suporte para tv danificado;
- 4 - Instalação de suporte para televisão;
- 5 - Instalação de pontos lógico no Centro POP.

FOTOS

Figura 01: Lixamento de massa pva em porta da copa;



Figura 02: Aplicação de tinta esmalte na porta da copa;



Figura 03: Remoção de suporte para televisão danificado na recepção de doadores;



Figura 04: Instalação de novo suporte para televisão na recepção de doadores;



Figuras 05 e 06: Instalação de ponto lógico no Centro POP;

Figura 07 e 08: Instalação de pontos lógico no Centro POP.

DIÁRIO DE OBRA**HEMOCEG - Hemocentro Coordenador Estadual de Goiás Dr. Nion Albernaz**

ABERTURA: 19 / 06 / 2019

Nome do Departamento: Apoio logístico

Solicitante: Thiago Santana

Escopo: É necessário a troca da campainha da sala de transfusão; Substituir o trilho da porta de pvc no ônibus de coleta externa.

- 1 - Remoção de campainha danificada na sala de transfusão;
- 2 - Instalação de campainha na sala de transfusão;
- 3 - Abertura em gesso no corredor para passagem de circuito elétrico para ar condicionado;
- 4 - Instalação de disjuntores e cabos para circuito elétrico de ar condicionado;
- 5 - Substituição de trilho danificado no ônibus de coleta externa;
- 6 - Ajuste em engate de lavatório com vazamento.

FOTOS

Figura 01: Remoção de campainha danificada na transfusão;



Figura 02: Instalação de campainha na sala de transfusão;



Figura 03: Abertura em gesso do corredor térreo para passagem de fiação para circuito elétrico;



Figura 04: Instalação de circuito de ar condicionado;



Figuras 05 e 06: Instalação de trilho para porta em pvc no ônibus de coleta externa;

Figura 07: Ajuste em engate com vazamento.

DIÁRIO DE OBRA**HEMOCEG - Hemocentro Coordenador Estadual de Goiás Dr. Nion Albernaz**

ABERTURA: 20 /06 /2019

Nome do Departamento: Apoio logístico

Solicitante: Thiago Augusto

Escopo: Reforma de toda a ala de doadores.

- 1 - Abertura de rasgo para instalação de rede frigorígena;
- 2 - Emassamento com massa pva das paredes da recepção e sala de coleta;
- 3 - Marcação e perfuração em gesso acartonado para instalação de luminárias;
- 4 - Requadramento de vãos para instalação de portas;

FOTOS

Figura 01: Rasgo em alvenaria para passagem de rede frigorígena na recepção de doadores;



Figuras 02 e 03: Emassamento de paredes na recepção de doadores e sala de coleta;



Figuras 04 e 05: Marcação do local de instalação das luminárias;



Figuras 06 e 07: Requadramento de vão para instalação de porta;



DIÁRIO DE OBRA**HEMOCEG - Hemocentro Coordenador Estadual de Goiás Dr. Nion Albernaz**

ABERTURA: 21 / 06 / 2019

Nome do Departamento: Apoio logístico

Solicitante: Thiago Augusto

Escopo: Reforma de toda a ala de doadores.

- 1 - Emassamento de portas e portais;
- 2 - Execução de caixote em gesso acartonado para esconder rede frigorígena;
- 3 - Fechamento de rasgo em alvenaria com gesso acartonado;
- 4 - Instalação das luminárias da recepção de doadores;
- 5 - Emassamento do teto em massa pva;
- 6 - Aplicação da primeira demão de tinta na sala de coleta;
- 7 - Aplicação da primeira demão de tinta na sala de espera de doadores.

FOTOS

Figuras 01 e 02: Emassamento de portas e portais;

Figuras 03 e 04: Fabricação de caixote e fechamento de rasgo em gesso acartonado para rede frigorígena;



Figura 05: Instalação de luminárias em LED de embutir;

Figuras 06 e 07: Emassamento de teto e paredes para correção;



Figuras 08 e 09: Aplicação da primeira demão de tinta na sala de espera de doadores;

Figuras 10 e 11: Aplicação da primeira demão de tinta na sala de coleta.

DIÁRIO DE OBRA**HEMOCEG - Hemocentro Coordenador Estadual de Goiás Dr. Nion Albernaz**

ABERTURA: 22 / 06 / 2019

Nome do Departamento: Apoio logístico

Solicitante: Thiago Augusto

Escopo: Reforma de toda a ala de doadores.

- 1 - Finalização da pintura e reforma na sala de coleta;
- 2 - Finalização da pintura e reforma da sala de espera de doadores;
- 3 - Finalização da instalação de luminárias na recepção de doadores;
- 4 - Finalização da pintura e reforma da recepção de doadores;
- 5 - Limpeza final de obra.

FOTOS

Figura 01: Finalização da reforma da sala de coleta;



Figura 02: Finalização da pintura da sala de coleta;



Figuras 03 e 04: Finalização da reforma e pintura da sala de espera de doadores;

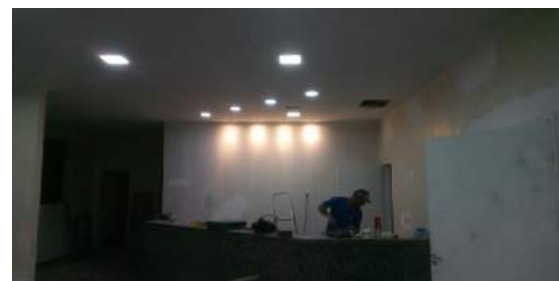


Figura 05: Finalização da instalação de luminárias na recepção de doadores;



Figura 06: Finalização da reforma da recepção de doadores;

Figura 07: Finalização da reforma da recepção de doadores.

DIÁRIO DE OBRA**HEMOCEG - Hemocentro Coordenador Estadual de Goiás Dr. Nion Albernaz**

ABERTURA: 24 / 06 / 2019

Nome do Departamento: Apoio logístico

Solicitante: Thiago Santana

Escopo: Pós obra da reforma da ala de doadores.

- 1 - Averiguação da rede elétrica da recepção de doadores;
- 2 - Instalação de televisores na recepção de doadores;
- 3 - Limpeza e organização do almoxarifado;
- 4 - Devolução da mobília e maquinário da sala de coleta;
- 5 - Devolução da mobília da sala de espera de doadores;
- 6 - Devolução da mobília da recepção de doadores;

FOTOS

Figura 01: Averiguação e reparo na parte elétrica da sala do SESMT da unidade;



Figuras 02 e 03: Instalação das televisões nas salas reformadas;



Figuras 04 e 05: Limpeza e organização do almoxarifado;



Figura 06: Sala de coleta de sangue após reforma com maquinário no devido lugar;

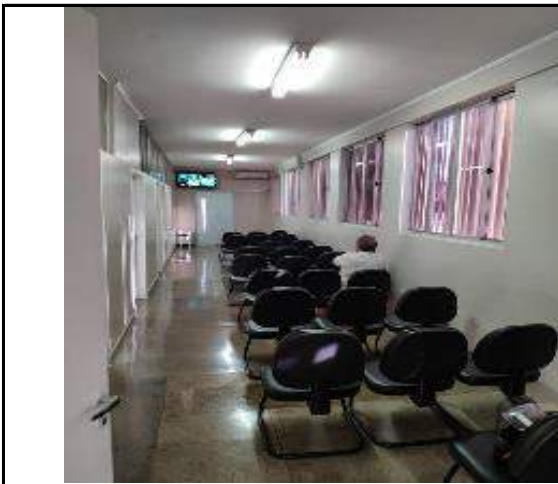


Figura 06: Mobiliário da sala de espera de coleta no local após reforma;

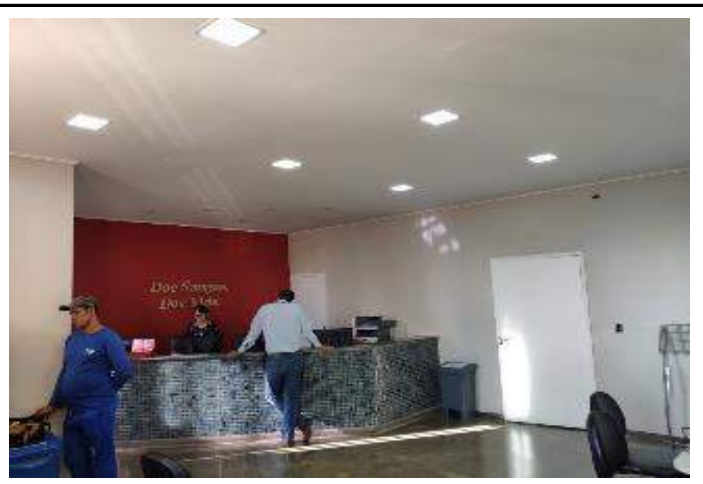


Figura 08: Mobiliário da recepção de doadores no lugar após reforma.

DIÁRIO DE OBRA**HEMOCEG - Hemocentro Coordenador Estadual de Goiás Dr. Nion Albernaz**

ABERTURA: 25 / 06 / 2019

Nome do Departamento: Apoio logístico

Solicitante: Thiago Augusto

Escopo: É preciso realizar o reparo na fechadura da porta na sala do SESMT da unidade; é necessário fazer a limpeza do pós obra nos locais proximos aos portais instalados na reforma.

- 1 - Reparo na fechadura da porta na sala do SESMT e da recepção de doadores da unidade;
- 2 - Limpeza do pós obra nas salas reformadas envolvendo as proximidades dos portais instalados;
- 3 - Fechamento de vaos no teto da unidade envolvendo gesso;
- 4- desentupimento do vaso sanitario do banheiro masculino da unidade localizado no segundo pavimento.

FOTOS

Figura 01: Reparo na fechadura da porta na sala do SESMT;



Figura 02: Limpeza do pós obra no piso proximo aos portais instalados na reforma;



Figuras 03, 04 e 05: Fechamento de abertura em gesso no corredor térreo;



Figura 06 e 07: Fechamento de abertura em gesso na transfusão;

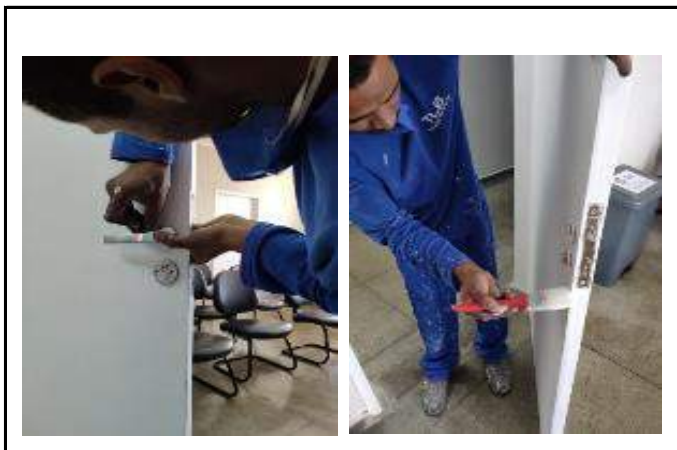


Figura 08 e 09: Acabamento em pintura de porta;



Figura 10: Desobstrução da via d'agua no vaso sanitario do banheiro masculino no segundo pavimento da unidade.

DIÁRIO DE OBRA**HEMOCEG - Hemocentro Coordenador Estadual de Goiás Dr. Nion Albernaz**

ABERTURA: 26 / 06 /2019

Nome do Departamento: Apoio Logístico

Solicitante: Thiago Santana

Escopo: É necessário realizar o fechamento do vão presente no teto da sala de armazenamento de materiais farmacêuticos da unidade; é preciso ser feito o reparo na torneira da copa do primeiro pavimento.

- 1 - Reparo na torneira da copa;
- 2 - Fechamento dos vãos no teto do ambiente farmacêutico utilizando gesso;
- 3 - Fixação do alisar no portal do banheiro masculino;
- 4 - Aplicação de massa pva na porta e no portal da sala de coleta externa;
- 5 - Desobstrução e limpeza da via d'agua da sala de recolhimento de materiais contaminados;
- 6 - Desentupimento do vaso sanitario no banheiro masculino.

FOTOS

Figuras 01, 02 e 03: Fechamento do vão presente no teto do ambiente farmacêutico envolvendo seu fechamento com gesso;



Figura 04: Reparo na torneira da copa no primeiro piso após verificação de vazamento de água na mesma;



Figura 05: Fixação do alisar no portal do banheiro masculino na ala farmaceutica da unidade;



Figura 06 : Aplicação de massa pva na porta da sala destinada a coleta externa;



Figura 07: Desobstrução e limpeza da via d'agua na sala destinada ao recolhimento e descarte de residuos contaminados;



Figura 08 e 09: Desentupimento do vaso sanitario do banheiro masculino localizado no segundo pavimento.

DIÁRIO DE OBRA

HEMOCEG - Hemocentro Coordenador Estadual de Goiás Dr. Nion Albernaz

ABERTURA: 27 /06 /2019

Nome do Departamento: Apoio logístico

Solicitante: Thiago Santana

Escopo: É preciso realizar o nivelamento do suporte da televisão na sala de coleta; é necessário a manutenção elétrica no ônibus da unidade.

- 1 - Nivelamento do suporte de televisão;
- 2 - Reparo na porta do corredor do primeiro pavimento;
- 3 - Lixamento da porta e do portal na sala responsável pela coleta externa;
- 4 - Disposição e demarcação de gesso acartonado voltado ao fechamento de vãos na alvenaria na sala de TI;
- 5 - Fechamento dos cortes nas paredes na sala de TI;
- 6 - Reparo elétrico na tomada do ônibus destinado a coleta externa.

FOTOS



Figuras 01,02 e 03: Nivelamento do suporte da televisão na sala de coleta da unidade;

Figura 04: Reparo na dobradiça da porta localizada no corredor principal do primeiro pavimento;



Figuras 05 e 06: Lixamento de porta e portal na sala responsável pela coleta externa da unidade.

Figuras 07 e 08: Medição e dimensionamento de gesso acartonado para fechamento de cortes na parede da sala de TI;



Figuras 09,10 e 11: Serviço de fechamento de vãos na alvenaria na sala de TI, utilizando gesso acartonado;

Figura 12: Manutenção elétrica em tomada no ônibus de coleta externa.

DIÁRIO DE OBRA**HEMOCEG - Hemocentro Coordenador Estadual de Goiás Dr. Nion Albernaz**

ABERTURA: 28 /06 /2019

Nome do Departamento: Apoio logístico

Solicitante: Thiago Santana

Escopo: É preciso ser efetuado o desentupimento do vaso sanitário do banheiro masculino.

- 1 - Reparo envolvendo massa pva do teto no corredor do primeiro pavimento;
- 2 - Lixamento de porta e portal do corredor de passagem de resíduos contaminados;
- 3 - Desentupimento de vaso sanitário;
- 4 - Emassamento com massa pva do portal e da porta na sala de coleta de segunda amostra;
- 5 - Retirada dos protetores do ar-condicionado do ônibus de coleta externa.

FOTOS

Figuras 01: Aplicação de massa pva na porta e no portal da sala de coleta de segunda amostra;



Figuras 02: Reparo com massa pva no teto do corredor principal no primeiro piso;



Figuras 03 e 04: Lixamento da porta e do portal localizado no corredor de passagem de resíduos contaminados;



Figura 05 e 06: Retirada dos protetores de condensadora do ar condicionado do ônibus para posterior manutenção.



Figura : Desentupimento do vaso sanitario no banheiro masculino;



Secretaria de
Estado da
Saúde



Anexo 02 Pesquisa de Satisfação aplicada no mês de Junho/2019

Pesquisa de Satisfação - HEMORREDE

01/06/2019 à 30/06/2019

#	AMBULATORIAL						Total						Total Geral		
	PACIENTE		DOADOR		ACOMPANHANTE		PACIENTE		DOADOR		ACOMPANHANTE		Qtd.	%	
	Qtd.	%	Qtd.	%	Qtd.	%	Qtd.	%	Qtd.	%	Qtd.	%			
39 - Como você avalia a estrutura física?															
1	Ótimo	009	60,00%	047	28,48%	003	60,00%	009	60,00%	047	28,48%	003	60,00%	059	31,89%
	Bom	004	26,67%	090	54,55%	002	40,00%	004	26,67%	090	54,55%	002	40,00%	096	51,89%
	Regular	002	13,33%	025	15,15%	000	0,00%	002	13,33%	025	15,15%	000	0,00%	027	14,59%
	Ruim	000	0,00%	003	1,82%	000	0,00%	000	0,00%	003	1,82%	000	0,00%	003	1,62%
	N. Opinar	000	0,00%	000	0,00%	000	0,00%	000	0,00%	000	0,00%	000	0,00%	000	0,00%
	Total	015	100,00%	165	100,00%	005	100,00%	015	100,00%	165	100,00%	005	100,00%	185	100,00%
40 - Como você avalia o tratamento que recebeu?															
2	Ótimo	012	80,00%	098	59,76%	004	80,00%	012	80,00%	098	59,76%	004	80,00%	114	61,96%
	Bom	002	13,33%	059	35,98%	001	20,00%	002	13,33%	059	35,98%	001	20,00%	062	33,70%
	Regular	001	6,67%	006	3,66%	000	0,00%	001	6,67%	006	3,66%	000	0,00%	007	3,80%
	Ruim	000	0,00%	001	0,61%	000	0,00%	000	0,00%	001	0,61%	000	0,00%	001	0,54%
	N. Opinar	000	0,00%	000	0,00%	000	0,00%	000	0,00%	000	0,00%	000	0,00%	000	0,00%
	Total	015	100,00%	164	100,00%	005	100,00%	015	100,00%	164	100,00%	005	100,00%	184	100,00%
41 - O tempo de atendimento foi adequado?															
3	Ótimo	009	60,00%	033	20,12%	003	60,00%	009	60,00%	033	20,12%	003	60,00%	045	24,46%
	Bom	006	40,00%	066	40,24%	002	40,00%	006	40,00%	066	40,24%	002	40,00%	074	40,22%
	Regular	000	0,00%	034	20,73%	000	0,00%	000	0,00%	034	20,73%	000	0,00%	034	18,48%
	Ruim	000	0,00%	031	18,90%	000	0,00%	000	0,00%	031	18,90%	000	0,00%	031	16,85%
	N. Opinar	000	0,00%	000	0,00%	000	0,00%	000	0,00%	000	0,00%	000	0,00%	000	0,00%
	Total	015	100,00%	164	100,00%	005	100,00%	015	100,00%	164	100,00%	005	100,00%	184	100,00%
42 - Como você avalia a limpeza do local?															
4	Ótimo	010	66,67%	081	49,39%	003	60,00%	010	66,67%	081	49,39%	003	60,00%	094	51,09%
	Bom	004	26,67%	082	50,00%	002	40,00%	004	26,67%	082	50,00%	002	40,00%	088	47,83%
	Regular	001	6,67%	001	0,61%	000	0,00%	001	6,67%	001	0,61%	000	0,00%	002	1,09%
	Ruim	000	0,00%	000	0,00%	000	0,00%	000	0,00%	000	0,00%	000	0,00%	000	0,00%
	N. Opinar	000	0,00%	000	0,00%	000	0,00%	000	0,00%	000	0,00%	000	0,00%	000	0,00%
	Total	015	100,00%	164	100,00%	005	100,00%	015	100,00%	164	100,00%	005	100,00%	184	100,00%
43 - Como você avalia as informações que recebeu?															
5	Ótimo	011	73,33%	107	65,24%	004	80,00%	011	73,33%	107	65,24%	004	80,00%	122	66,30%
	Bom	002	13,33%	054	32,93%	001	20,00%	002	13,33%	054	32,93%	001	20,00%	057	30,98%
	Regular	002	13,33%	002	1,22%	000	0,00%	002	13,33%	002	1,22%	000	0,00%	004	2,17%
	Ruim	000	0,00%	001	0,61%	000	0,00%	000	0,00%	001	0,61%	000	0,00%	001	0,54%
	N. Opinar	000	0,00%	000	0,00%	000	0,00%	000	0,00%	000	0,00%	000	0,00%	000	0,00%
	Total	015	100,00%	164	100,00%	005	100,00%	015	100,00%	164	100,00%	005	100,00%	184	100,00%
44 - Como você avalia o lanche servido?															
6	Ótimo	001	6,67%	053	32,32%	002	40,00%	001	6,67%	053	32,32%	002	40,00%	056	30,43%
	Bom	003	20,00%	091	55,49%	002	40,00%	003	20,00%	091	55,49%	002	40,00%	096	52,17%

Pesquisa de Satisfação - HEMORREDE

01/06/2019 à 30/06/2019

#	AMBULATORIAL						Total						Total Geral	
	PACIENTE		DOADOR		ACOMPANHANTE		PACIENTE		DOADOR		ACOMPANHANTE		Qty.	%
	Qty.	%	Qty.	%	Qty.	%	Qty.	%	Qty.	%	Qty.	%		
Regular	003	20,00%	017	10,37%	000	0,00%	003	20,00%	017	10,37%	000	0,00%	020	10,87%
Ruim	000	0,00%	003	1,83%	000	0,00%	000	0,00%	003	1,83%	000	0,00%	003	1,63%
N. Opinar	008	53,33%	000	0,00%	001	20,00%	008	53,33%	000	0,00%	001	20,00%	009	4,89%
Total	015	100,00%	164	100,00%	005	100,00%	015	100,00%	164	100,00%	005	100,00%	184	100,00%